



PEA
Provincial Electricity Authority



กรอบการบริหารจัดการและ กำกับดูแลการปฏิบัติตามกฎระเบียบ

Compliance Framework

ฉบับทบทวน ประจำปี 2567



โดย กองกำกับการปฏิบัติตามกฎระเบียบ (กกร.)
ฝ่ายกำกับดูแลและบริหารความเสี่ยง (ฝลส.)
สายงานยุทธศาสตร์ (ย)



คำนำ

การไฟฟ้าส่วนภูมิภาค (กฟภ.) ให้ความสำคัญกับการปฏิบัติตามกฎระเบียบ เพื่อให้การดำเนินธุรกิจของ กฟภ. เป็นไปด้วยความราบรื่น ต่อเนื่องอย่างยั่งยืน จึงได้มีการจัดตั้งหน่วยงานกองกำกับการปฏิบัติตามกฎระเบียบ (Compliance Division : CPD) เพื่อทำหน้าที่กำหนดแนวทางและดำเนินการบริหารจัดการและกำกับดูแลการปฏิบัติตามกฎระเบียบในภาพรวมขององค์กร โดยมีภาระหน้าที่หลักในการจัดทำกรอบการกำกับดูแลการปฏิบัติตามกฎระเบียบ (Compliance Framework) ให้เป็นมาตรฐานเดียวกันทั้งองค์กร วิเคราะห์ความเสี่ยงจากความไม่สอดคล้องกับกฎระเบียบ (Compliance Risk) ติดตาม สอบทานการปฏิบัติงานตามกฎหมาย ระเบียบ (Control and Monitor) สร้างความตระหนักถึงการปฏิบัติตามกฎระเบียบ และผลกระทบความเสียหายจากการฝ่าฝืน ละเมิดกฎหมาย ข้อบังคับ ระเบียบ คำสั่ง ที่เกี่ยวข้องกับการดำเนินงานขององค์กร

โดยระบบการบริหารจัดการและกำกับดูแลการปฏิบัติตามกฎระเบียบ (Compliance Management System : CMS) เป็นหนึ่งในระบบบริหารจัดการที่ส่งเสริมความยั่งยืนขององค์กร และกระบวนการที่ทำให้องค์กรมั่นใจได้ว่าการดำเนินธุรกิจจะสอดคล้องกับกฎหมาย ไม่ถูกฟ้องร้อง ไม่ละเมิดสิทธิของบุคคลหรือหน่วยงานอื่น รวมถึงการบริหารจัดการเพื่อให้เกิดความคล่องตัวในการดำเนินธุรกิจ ได้รับการยอมรับความเชื่อมั่นจากผู้มีส่วนได้ส่วนเสีย

กองกำกับการปฏิบัติตามกฎระเบียบ (กกร.) ฝ่ายกำกับดูแลและบริหารความเสี่ยง (ผลส.) สายงานยุทธศาสตร์ (ย) หวังเป็นอย่างยิ่งว่ากรอบการบริหารจัดการและกำกับดูแลการปฏิบัติตามกฎระเบียบ (Compliance Framework) ฉบับนี้ จะเป็นประโยชน์ในการปฏิบัติงานเพื่อสนับสนุนการบริหารจัดการและกำกับดูแลการปฏิบัติตามกฎระเบียบได้อย่างมีประสิทธิภาพ

กองกำกับการปฏิบัติตามกฎระเบียบ (กกร.)
ฝ่ายกำกับดูแลและบริหารความเสี่ยง (ผลส.)
สายงานยุทธศาสตร์ (ย)

คำนำ	
บทที่ 1 บททั่วไป	1
1.1 ความสำคัญของการบริหารจัดการและกำกับดูแลการปฏิบัติตามกฎระเบียบ (Compliance Management)	1
1.2 วัตถุประสงค์ของการบริหารจัดการและกำกับดูแลการปฏิบัติตามกฎระเบียบ	1
1.3 ความหมายและคำจำกัดความของการบริหารจัดการและกำกับดูแลการปฏิบัติตามกฎระเบียบ	1
1.4 ประโยชน์และผลลัพธ์ (Outcome) ของการบริหารจัดการและกำกับดูแลการปฏิบัติตามกฎระเบียบ	3
บทที่ 2 มาตรฐานและขอบเขตการบริหารจัดการและกำกับดูแลการปฏิบัติตามกฎระเบียบ	4
2.1 กรอบมาตรฐานการบูรณาการระหว่างการทำกำกับดูแลกิจการ การบริหารความเสี่ยงและการปฏิบัติตามกฎระเบียบ (Governance Risk and Compliance : GRC)	4
2.2 กรอบมาตรฐานการบริหารจัดการและกำกับดูแลการปฏิบัติตามกฎระเบียบ (Compliance Management System : CMS)	5
2.3 ผลการศึกษากิจการบริหารจัดการและกำกับดูแลการปฏิบัติตามกฎระเบียบ	6
บทที่ 3 กรอบการบริหารจัดการและกำกับดูแลการปฏิบัติตามกฎระเบียบ (Compliance Framework)	7
3.1 โครงสร้างการบริหารจัดการและกำกับดูแลการปฏิบัติตามกฎระเบียบของ กฟผ.	7
3.2 นโยบายบูรณาการ Governance Risk and Compliance (GRC)	10
3.3 หลักการพื้นฐานและแนวทางปฏิบัติในการบริหารจัดการและกำกับดูแลการปฏิบัติตามกฎระเบียบ	12
3.4 การนำกรอบการบริหารจัดการและกำกับดูแลการปฏิบัติตามกฎระเบียบ(Compliance Framework) ไปใช้งาน	15
บทที่ 4 กระบวนการบริหารจัดการและกำกับดูแลการปฏิบัติตามกฎระเบียบ (Compliance Management)	17
4.1 กระบวนการบริหารจัดการเพื่อรองรับการบังคับใช้กฎหมาย / ข้อกำหนดจากภายนอก และการวิเคราะห์ความเสี่ยงจากความเสี่ยงไม่สอดคล้องกับกฎระเบียบ (Compliance Risk) ด้านความเสี่ยงจากกฎระเบียบภายนอก (Regulatory Risk)	19
4.2 กระบวนการติดตามสอบทานการปฏิบัติตามกฎระเบียบ และการวิเคราะห์ความเสี่ยงจากความไม่สอดคล้องกับกฎระเบียบ (Compliance Risk) ด้านการปฏิบัติไม่สอดคล้องตามกฎระเบียบที่องค์กรกำหนด (Operational Risk)	22
4.3 กระบวนการจัดทำ ทบทวน ปรับปรุงข้อบังคับ ระเบียบ หลักเกณฑ์ วิธีปฏิบัติ ฯลฯ	26
บทที่ 5 การพัฒนาการบริหารจัดการและกำกับดูแลการปฏิบัติตามกฎระเบียบ	29
กรอบแนวทางการพัฒนาการบริหารจัดการและกำกับดูแลการปฏิบัติตามกฎระเบียบ (Compliance Management) ของการไฟฟ้าส่วนภูมิภาค	29
1) การพัฒนาด้านกระบวนการ	30
2) การพัฒนาด้านเทคโนโลยีสารสนเทศ	30
ภาคผนวก	31

บทที่ 1

บททั่วไป

1.1 ความสำคัญของการบริหารจัดการและกำกับดูแลการปฏิบัติตามกฎระเบียบ (Compliance Management)

การบริหารจัดการและกำกับดูแลการปฏิบัติงานให้เป็นไปตามกฎระเบียบ (Compliance) ของการไฟฟ้าส่วนภูมิภาค (กฟภ.) เป็นองค์ประกอบที่สำคัญเพื่อให้ผู้บริหาร พนักงานและลูกจ้างของ กฟภ. ยึดมั่นเป็นแนวทางการดำเนินธุรกิจให้สอดคล้องกับกฎหมายที่ใช้บังคับ กฟภ. และเป็นการแสดงออกถึงเจตนาธรรมในการปฏิบัติงานของผู้บริหาร พนักงานและลูกจ้าง ที่ต้องทำความเข้าใจในงานของตน ว่าเกี่ยวข้องหรือต้องปฏิบัติตามกฎหมาย ข้อบังคับ ระเบียบ คำสั่ง มติต่าง ๆ และพึงตระหนักอยู่เสมอถึงผลกระทบและความเสียหายจากการฝ่าฝืน ละเมิดกฎหมาย ข้อบังคับ ระเบียบ คำสั่ง มติต่าง ๆ ที่เกี่ยวข้องกับหน้าที่ความรับผิดชอบของตนเอง

1.2 วัตถุประสงค์ของการบริหารจัดการและกำกับดูแลการปฏิบัติตามกฎระเบียบ

- 1) เพื่อให้ กฟภ. มีกระบวนการบริหารจัดการและกำกับดูแลการปฏิบัติตามกฎระเบียบที่มีประสิทธิภาพ สนับสนุนการดำเนินงานของ กฟภ. ลดการร้องเรียน การฟ้องร้อง อันมีสาเหตุจากผู้บริหาร พนักงานและลูกจ้าง กระทำการหรือดำเนินการไม่สอดคล้องกับกฎระเบียบที่กำหนด (Non-Compliance)
- 2) เพื่อให้ กฟภ. สร้างและพัฒนาเครื่องมือที่เหมาะสมสำหรับการติดตามการวิเคราะห์การแก้ไขปัญหา และการเตรียมความพร้อมรองรับการเปลี่ยนแปลงกฎระเบียบภายนอก และ/หรือการเปลี่ยนแปลงรูปแบบการดำเนินธุรกิจ
- 3) เพื่อส่งเสริมให้บุคลากรตระหนักถึงความสำคัญของการปฏิบัติตามกฎระเบียบ รวมถึงค่านิยม วัฒนธรรมในการปฏิบัติตามกฎระเบียบ (Compliance Culture) ให้เป็นหลักการที่บุคลากรพึงยึดมั่นในการปฏิบัติงานอย่างเคร่งครัด

1.3 ความหมายและคำจำกัดความของการบริหารจัดการและกำกับดูแลการปฏิบัติตามกฎระเบียบ

คำนิยาม/คำจำกัดความ	ความหมาย
1. การกำกับดูแลการปฏิบัติตามกฎระเบียบ (Compliance)	กระบวนการในการกำกับดูแลให้มีการปฏิบัติงานตามกฎหมาย ข้อบังคับ ระเบียบ ตลอดจนนโยบายหรือแนวทางปฏิบัติต่าง ๆ ขององค์กรและหน่วยงาน กำกับดูแลกำหนดไว้ได้อย่างถูกต้อง โดยมีกระบวนการหลัก ได้แก่ กระบวนการติดตามการปฏิบัติตามกฎระเบียบ กระบวนการบริหารจัดการและสื่อสารกฎระเบียบ กระบวนการวิเคราะห์ความเสี่ยงจากความไม่สอดคล้องกับกฎระเบียบ (Compliance Risk) เพื่อนำจุดอ่อนของกระบวนการควบคุมและความไม่สอดคล้องกับกฎระเบียบ (Non-Compliance) มาพิจารณาปรับปรุง

คำนิยาม/คำจำกัดความ	ความหมาย						
	กฎระเบียบและกระบวนการปฏิบัติงานให้เกิดความสอดคล้องกับกฎระเบียบที่ใช้บังคับ กฟภ.						
2. กฎระเบียบ	<p>กฎระเบียบ ทั้งกำหนดโดยหน่วยงานภายนอกและกำหนด โดยหมายรวมถึงหลักเกณฑ์ มาตรฐานทั้งในประเทศและมาตรฐานสากลที่นำมาใช้เป็นหลักในการปฏิบัติงานด้านต่าง ๆ ของ กฟภ.</p> <table border="1" data-bbox="584 510 1426 1066"> <thead> <tr> <th data-bbox="584 510 778 566">ระเบียบ</th> <th data-bbox="778 510 1426 566">ความหมาย</th> </tr> </thead> <tbody> <tr> <td data-bbox="584 566 778 898">ภายนอก</td> <td data-bbox="778 566 1426 898">กฎหมาย พระราชบัญญัติ พระราชกำหนด พระราชกฤษฎีกา กฎกระทรวง ประกาศกระทรวง ประกาศ ระเบียบ คำสั่ง และข้อบังคับของรัฐ หรือหน่วยงานกำกับดูแลหรือ สนธิสัญญา มาตรฐานรับรอง ข้อตกลงหรือหลักเกณฑ์ ขององค์กรระหว่างประเทศ หรือองค์กรอื่น ๆ ที่เกี่ยวกับการดำเนินธุรกิจหรือกิจกรรมต่าง ๆ ของ กฟภ.</td> </tr> <tr> <td data-bbox="584 898 778 1066">ภายใน</td> <td data-bbox="778 898 1426 1066">ข้อบังคับ ระเบียบ ข้อกำหนด ประกาศ คำสั่ง หลักเกณฑ์ หรือแนวปฏิบัติขององค์กร คู่มือการกำกับดูแลกิจการที่ดี จรรยาบรรณในการดำเนินธุรกิจ รวมถึงนโยบายของ กฟภ.</td> </tr> </tbody> </table>	ระเบียบ	ความหมาย	ภายนอก	กฎหมาย พระราชบัญญัติ พระราชกำหนด พระราชกฤษฎีกา กฎกระทรวง ประกาศกระทรวง ประกาศ ระเบียบ คำสั่ง และข้อบังคับของรัฐ หรือหน่วยงานกำกับดูแลหรือ สนธิสัญญา มาตรฐานรับรอง ข้อตกลงหรือหลักเกณฑ์ ขององค์กรระหว่างประเทศ หรือองค์กรอื่น ๆ ที่เกี่ยวกับการดำเนินธุรกิจหรือกิจกรรมต่าง ๆ ของ กฟภ.	ภายใน	ข้อบังคับ ระเบียบ ข้อกำหนด ประกาศ คำสั่ง หลักเกณฑ์ หรือแนวปฏิบัติขององค์กร คู่มือการกำกับดูแลกิจการที่ดี จรรยาบรรณในการดำเนินธุรกิจ รวมถึงนโยบายของ กฟภ.
ระเบียบ	ความหมาย						
ภายนอก	กฎหมาย พระราชบัญญัติ พระราชกำหนด พระราชกฤษฎีกา กฎกระทรวง ประกาศกระทรวง ประกาศ ระเบียบ คำสั่ง และข้อบังคับของรัฐ หรือหน่วยงานกำกับดูแลหรือ สนธิสัญญา มาตรฐานรับรอง ข้อตกลงหรือหลักเกณฑ์ ขององค์กรระหว่างประเทศ หรือองค์กรอื่น ๆ ที่เกี่ยวกับการดำเนินธุรกิจหรือกิจกรรมต่าง ๆ ของ กฟภ.						
ภายใน	ข้อบังคับ ระเบียบ ข้อกำหนด ประกาศ คำสั่ง หลักเกณฑ์ หรือแนวปฏิบัติขององค์กร คู่มือการกำกับดูแลกิจการที่ดี จรรยาบรรณในการดำเนินธุรกิจ รวมถึงนโยบายของ กฟภ.						
3. Three Lines Model หรือ Three Lines of Defense	<p>หลักการควบคุม 3 ด้าน ประกอบด้วย</p> <ul style="list-style-type: none"> ➤ First Line of Defense คือ หน่วยงานผู้ปฏิบัติงาน ซึ่งทำหน้าที่ กำกับดูแลงานของ ตนเองให้เป็นไปตามกฎระเบียบ หรือระบบที่กำหนดไว้ โดยมีการกำกับดูแลการปฏิบัติตามกฎระเบียบ การควบคุมภายใน และการบริหารจัดการความเสี่ยงอย่างเหมาะสม ➤ Second Line of Defense คือ หน่วยงานซึ่งมีหน้าที่กำหนด นโยบาย กฎระเบียบและ มาตรฐานรวมถึงดูแลการทำงานของหน่วยงาน ต่างๆ พร้อมทั้ง ให้คำแนะนำ ถ่ายทอดความรู้ และ สื่อสารเกี่ยวกับนโยบาย กฎระเบียบและมาตรฐานตามที่กำหนด ➤ Third Line of Defense คือ หน่วยงานตรวจสอบภายใน (Internal Audit) เป็นหน่วยงานอิสระ โดยสำนักตรวจสอบภายในมีหน้าที่ สอบทานกระบวนการ ทำงานต่าง ๆ ของหน่วยงาน ทั้งในระดับ 1st และ 2nd ว่าเป็นไปตามที่หน่วยงานกำกับดูแลและองค์กรกำหนดไว้อย่างมีประสิทธิภาพ ประสิทธิผลเพียงพอ <p>โดยทั้ง 3 ด้านข้างต้นจะทำงานร่วมกัน สอดคล้องซึ่งกันและกัน และ มีส่วนช่วยในการสร้างและปกป้องคุณค่าขององค์กร โดยคำนึงถึงผลประโยชน์ ของผู้มีส่วนได้เสีย ผ่านการสื่อสาร การสร้างความตระหนัก และความร่วมมือ</p>						

คำนิยาม/คำจำกัดความ	ความหมาย
	ภายในองค์กร ทำให้ กฟภ. มีความโปร่งใสและได้รับความน่าเชื่อถือจากสาธารณชน
4. ผู้บริหาร พนักงาน และลูกจ้าง	ผู้ว่าการ ผู้บริหาร พนักงาน และลูกจ้างของ กฟภ. โดยผู้ว่าการและผู้บริหาร มีหน้าที่บริหารจัดการการดำเนินงานด้านการกำกับดูแลการปฏิบัติงานให้เป็นไปตามกฎระเบียบของ กฟภ. ให้สำเร็จอย่างเป็นรูปธรรม โดยพนักงาน และลูกจ้างของ กฟภ. มีหน้าที่ปฏิบัติงานอย่างเต็มศักยภาพ ให้ความร่วมมือ และสนับสนุนกิจกรรม/แผนงาน/โครงการตามนโยบายของ กฟภ. ให้มีผลเป็นรูปธรรม
5. ผู้มีส่วนได้ส่วนเสีย	กลุ่มบุคคล/หน่วยงานที่มีความเกี่ยวข้องหรือได้รับผลจากการดำเนินงานหรือกิจกรรมของ กฟภ. ทั้งภายในและภายนอกองค์กร

1.4 ประโยชน์และผลลัพธ์ (Outcome) ของการบริหารจัดการและกำกับดูแลการปฏิบัติตามกฎระเบียบ

- 1) เพิ่มประสิทธิภาพการดำเนินงานในการวิเคราะห์ความเสี่ยงจากความไม่สอดคล้องกับกฎระเบียบ (Compliance Risk Assessment)
- 2) สามารถบริหารจัดการกฎระเบียบภายในองค์กรให้สอดคล้องกับกฎระเบียบและกฎหมายหรือข้อกำหนดจากภายนอก ซึ่งจะส่งผลให้การดำเนินธุรกิจการแข่งขันมีประสิทธิภาพ
- 3) สามารถลดปัญหาอันเกิดจากข้อกำหนดที่ไม่สอดคล้องกับสภาพการณ์ปัจจุบัน ให้ กฟภ. สามารถดำเนินการได้อย่างถูกต้องและอย่างต่อเนื่อง

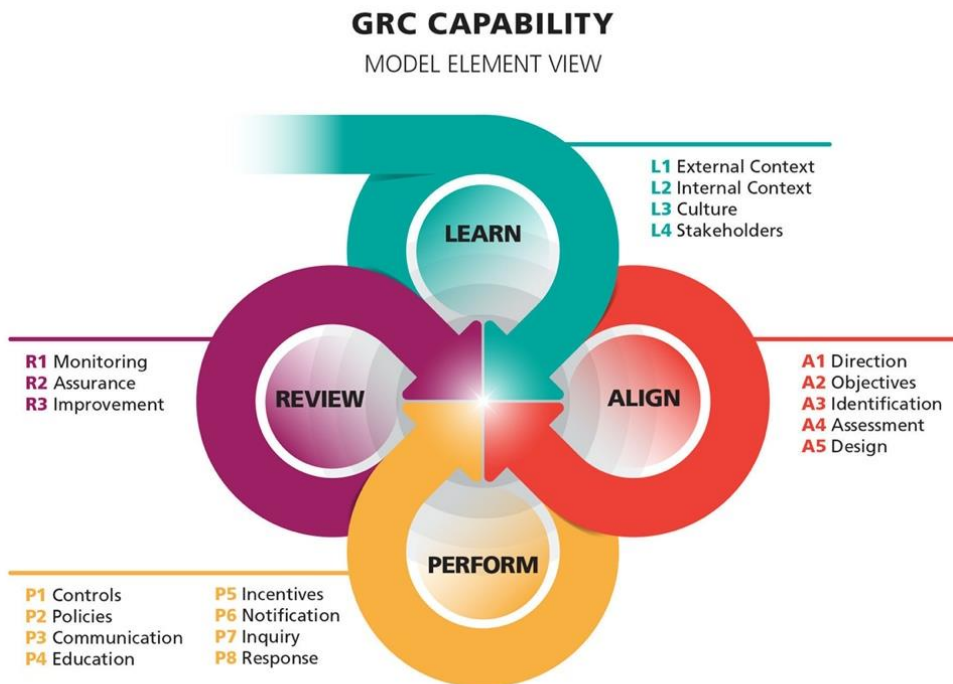
บทที่ 2

มาตรฐานและขอบเขตการบริหารจัดการและกำกับดูแลการปฏิบัติตามกฎระเบียบ

2.1 กรอบมาตรฐานการบูรณาการระหว่างการทำกำกับดูแลกิจการ การบริหารความเสี่ยงและการปฏิบัติตามกฎระเบียบ (Governance Risk and Compliance : GRC)

กฟภ. นำกรอบมาตรฐาน Governance Risk and Compliance (GRC) ของ Open Compliance and Ethics Group (OCEG) มาปรับใช้ โดย GRC เป็นระบบที่เกี่ยวข้องกับคน (People) กระบวนการ (Process) และเทคโนโลยี (Technology) ที่ช่วยขับเคลื่อนองค์กรให้

- มีความเข้าใจและจัดลำดับความสำคัญต่อความคาดหวังของผู้มีส่วนได้ส่วนเสีย (Stakeholders)
- กำหนดวัตถุประสงค์ทางธุรกิจเพื่อสอดคล้องกับมูลค่าและความเสี่ยงที่เกี่ยวข้อง
- บรรลุวัตถุประสงค์ตามเป้าหมายที่กำหนด และสามารถเพิ่มประสิทธิภาพในการเฝ้าระวังความเสี่ยง (Risk Profile) และปกป้องคุณค่าขององค์กร (Value)
- ดำเนินการภายใต้ขอบเขตของกฎหมาย สัญญา ระบบภายใน สังคม และจริยธรรม
- ให้ข้อมูลที่เกี่ยวข้อง เชื่อถือได้ และทันเวลา ต่อผู้มีส่วนได้เสีย
- ส่งเสริมการวัดผลของระบบการดำเนินงานและการมีประสิทธิภาพ
- ลดความซับซ้อนและความไม่สม่ำเสมอในการดำเนินงาน
- ควบคุมประสิทธิภาพการใช้เทคโนโลยีให้เหมาะสมที่สุด



© 2015 OCEG, Permission by OCEG is required for reproduction and/or use of material

กฟภ. ได้กำหนดแนวทางการดำเนินการ GRC ตาม GRC Capability Model version 3.0 ของ Open Compliance and Ethics Group (OCEG) ดังนี้

- Learn** หมายถึง การเรียนรู้และเข้าใจอย่างถ่องแท้ถึงบริบทในการดำเนินธุรกิจ วัฒนธรรมองค์กร และความคาดหวังของผู้มีส่วนได้เสีย
- Align** หมายถึง การนำสิ่งที่ได้เรียนรู้มากำหนดวัตถุประสงค์ขององค์กร แล้วจึงระบุความเสี่ยงที่อาจเกิดขึ้น ซึ่งทำให้องค์กรไม่บรรลุวัตถุประสงค์
- Perform** หมายถึง การขับเคลื่อนให้องค์กรไปสู่เป้าหมายหรือวัตถุประสงค์ ด้วยกระบวนการทำงานที่มีประสิทธิภาพ ถูกต้องตามกฎระเบียบ และมีระบบการควบคุมภายในที่ดี
- Monitor** หมายถึง มีระบบติดตามดูแลการปฏิบัติงานอย่างเพียงพอ เหมาะสม เพื่อให้เป็นไปตามวัตถุประสงค์ที่ตั้งไว้

2.2 กรอบมาตรฐานการบริหารจัดการและกำกับดูแลการปฏิบัติตามกฎระเบียบ (Compliance Management System : CMS)

กฟภ. พัฒนาระบบการและระบบการบริหารจัดการและกำกับดูแลการปฏิบัติตามกฎระเบียบ (Compliance Management System : CMS) ตามมาตรฐานสากล ISO 19600:2014 และ ISO 37301:2021อย่างต่อเนื่อง และดำเนินการตามมาตรฐานกรอบการดำเนินงานสำหรับการกำกับดูแลที่ดี และบริหารจัดการด้านเทคโนโลยีสารสนเทศ (Control Objectives for Information and Related Technology : COBIT) หัวข้อกระบวนการ Managed Compliance with External Requirements



2.3 ผลการศึกษาการบริหารจัดการและกำกับดูแลการปฏิบัติตามกฎระเบียบ

กพภ. ได้ศึกษากรอบมาตรฐานเกี่ยวกับการบริหารจัดการและกำกับดูแลการปฏิบัติตามกฎระเบียบ (Compliance Management System : CMS) ประกอบกับสำรวจการดำเนินงานของหน่วยงานรัฐวิสาหกิจและเอกชนที่มีการดำเนินงานเกี่ยวกับ Compliance โดยสรุปได้ ดังนี้

1) กำหนดขอบเขตและวัตถุประสงค์ของระบบบริหารจัดการและกำกับดูแลการปฏิบัติตามกฎระเบียบ (Compliance Management System : CMS) โดยองค์กรต้องมีความเข้าใจถึงประเด็นทั้งจากภายนอกและภายในที่เกี่ยวข้องกับการกำกับดูแลการปฏิบัติตามกฎระเบียบ

2) กำหนดภาระหน้าที่ให้กับผู้เกี่ยวข้องอย่างชัดเจนและกำหนดตัวชี้วัดแผนการดำเนินงานเพื่อให้มั่นใจว่า จะบรรลุตามวัตถุประสงค์ที่กำหนด

3) กำหนดนโยบายการกำกับดูแลการปฏิบัติตามกฎระเบียบ (Compliance Policy) โดยกำหนดกรอบการปฏิบัติการกำกับดูแลการปฏิบัติตามกฎระเบียบ (Compliance Framework) เป็นลายลักษณ์ อักษรและถ่ายทอดกระบวนการสู่ระดับปฏิบัติการอย่างทั่วถึง

4) กำหนดกระบวนการประเมินความเสี่ยงที่อาจเกิดจากการปฏิบัติไม่เป็นไปตามกฎระเบียบ (Compliance Risk) ทั้งด้านผลกระทบจากการเปลี่ยนแปลงข้อกำหนด และการไม่ปฏิบัติตามที่กฎหมายหรือองค์กรกำหนด รวมถึงการพิจารณาแผนการดำเนินงานหรือมาตรการจัดการความเสี่ยงอย่างเหมาะสม

5) ใช้ภาษาที่เข้าใจง่ายในการสื่อสารเกี่ยวกับขอบเขตการดำเนินงานมาตรฐานการปฏิบัติการบูรณาการ การดำเนินงาน การเปลี่ยนแปลงที่เกิดขึ้น ต่อผู้มีส่วนได้ส่วนเสียที่เกี่ยวข้องอย่างเหมาะสม

6) จัดการอบรมเพื่อให้มั่นใจว่าบุคลากรสามารถปฏิบัติงานได้ตามข้อกำหนดขององค์กร

7) กำหนดกระบวนการร้องเรียนและแจ้งเบาะแสอย่างเหมาะสมโดยคำนึงถึงความปลอดภัยของผู้แจ้ง เป็นสำคัญทั้งนี้ต้องสามารถแยกข้อมูลการร้องเรียนการแจ้งเบาะแสะเฉพาะเรื่อง Compliance ได้ เพื่อให้สามารถนำมาวิเคราะห์และพิจารณาแนวทางการแก้ไขได้อย่างมีประสิทธิภาพ

8) กำหนดแผนการตรวจสอบและมีข้อมูลผลการตรวจสอบเป็นลายลักษณ์อักษร

9) มีการรายงานการไม่ปฏิบัติตามกฎระเบียบ ผลการดำเนินงานตามแผนที่กำหนด ข้อร้องเรียนการแจ้งเบาะแสะ การแก้ไขปรับปรุงกระบวนการ การแก้ไขปัญหาจากการไม่ปฏิบัติตามกฎระเบียบ ต่อผู้บริหารระดับสูงและคณะกรรมการ

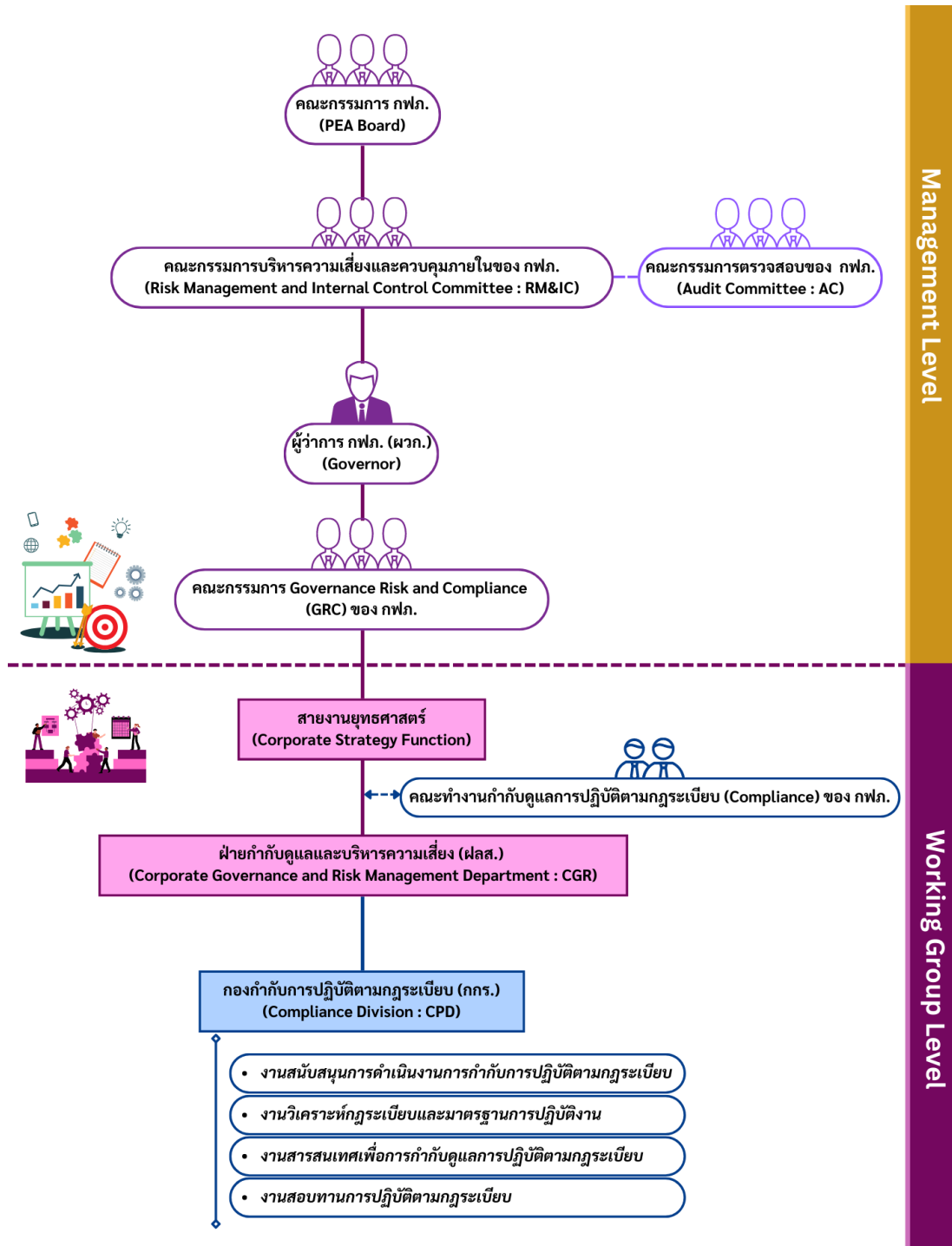
10) มีการทบทวนความเหมาะสมและความเพียงพอของระบบบริหารจัดการและกำกับดูแลการปฏิบัติตามกฎระเบียบ (Compliance Management System : CMS)

บทที่ 3

กรอบการกำกับดูแลการปฏิบัติตามกฎระเบียบ (Compliance Framework)

3.1 โครงสร้างการบริหารจัดการและกำกับดูแลการปฏิบัติตามกฎระเบียบของ กฟภ.

กฟภ. จัดตั้งหน่วยงานกองกำกับดูแลการปฏิบัติตามกฎระเบียบ (Compliance Division : CPD) เพื่อเพิ่มประสิทธิภาพการดำเนินงานด้านการปฏิบัติตามกฎระเบียบ (Compliance) โดยมีหน้าที่ความรับผิดชอบ (Job Description) ในการดำเนินการเกี่ยวกับการบริหารจัดการและกำกับดูแลการปฏิบัติตามกฎระเบียบ หลักเกณฑ์และแนวทางปฏิบัติที่เกี่ยวข้องกับการดำเนินงานของ กฟภ.



คณะกรรมการ / คณะทำงาน / หน่วยงาน	อำนาจหน้าที่
คณะกรรมการ การไฟฟ้าส่วนภูมิภาค	มอบนโยบายและควบคุมดูแลกิจการของ กฟภ. และการกำกับดูแลให้การปฏิบัติงานขององค์กรเป็นไปตามนโยบายการกำกับดูแลกิจการที่ดี การบริหารความเสี่ยงและการปฏิบัติตามกฎระเบียบ
คณะกรรมการบริหารความเสี่ยงและควบคุมภายในของการไฟฟ้าส่วนภูมิภาค	<p>มติที่ประชุมคณะกรรมการการไฟฟ้าส่วนภูมิภาค อนุมัติ “กฎบัตรคณะกรรมการบริหารความเสี่ยงและควบคุมภายในของ พ.ศ. 2565” ในการประชุมครั้งที่ 6/2566 วันที่ 23 มิถุนายน 2565 โดยให้คณะกรรมการบริหารความเสี่ยงและควบคุมภายในของ กฟภ. มีอำนาจหน้าที่ที่เกี่ยวข้องกับการกำกับดูแลการปฏิบัติตามกฎระเบียบ ดังนี้</p> <p>ข้อ 9 อำนาจหน้าที่</p> <ol style="list-style-type: none"> 3) ให้ความเห็นชอบแผนบริหารความเสี่ยง แผนการดำเนินงานด้านการควบคุมภายใน และแผนการดำเนินงานด้าน Compliance ของการไฟฟ้าส่วนภูมิภาค 6) กำกับดูแลการปฏิบัติงานขององค์กรให้เป็นไปตามกฎหมาย กฎ ระเบียบ ข้อบังคับ และมาตรฐานการปฏิบัติงานที่เกี่ยวข้องอย่างเป็นระบบ (Compliance Unit) 8) กำกับดูแลให้มีการบูรณาการระหว่างการกำกับดูแลกิจการที่ดี การบริหารความเสี่ยง และการปฏิบัติตามเกณฑ์ (Corporate Governance Risk Management and Compliance : GRC) ในส่วนที่เกี่ยวข้องเพื่อขับเคลื่อนให้การดำเนินงานของการไฟฟ้าส่วนภูมิภาคบรรลุผลสำเร็จได้ 9) ให้ข้อเสนอแนะเชิงนโยบาย กลยุทธ์ เป้าหมายของการดำเนินงานบริหารความเสี่ยง การควบคุมภายใน การปฏิบัติตามกฎหมาย และกฎระเบียบ (Compliance) และบูรณาการระหว่างการกำกับดูแลกิจการที่ดี (Governance) การบริหารความเสี่ยง (Risk Management)

คณะกรรมการ / คณะทำงาน / หน่วยงาน	อำนาจหน้าที่
	<p>และการปฏิบัติตามกฎหมายและกฎระเบียบ (Compliance) ที่เชื่อมโยงสอดคล้องกับแนวทางปฏิบัติที่ดีตามมาตรฐานสากล โดยเฉพาะอย่างยิ่ง ให้ครอบคลุมมุมมองเชิงธุรกิจ ที่การไฟฟ้าส่วนภูมิภาคต้องดำเนินการในอนาคต</p>
<p>คณะกรรมการตรวจสอบ</p>	<p>กำกับดูแล กระบวนการในการติดตามการปฏิบัติตามกฎหมาย ระเบียบ และประเด็นทางด้านกฎหมายที่อาจมีผลกระทบต่อรายงานทางการเงินของ กฟภ. กระบวนการในการติดตามการปฏิบัติตามหลักจรรยาบรรณของ กฟภ. และการกำกับดูแลให้มีการบูรณาการระหว่างการกำกับดูแลกิจการที่ดี การบริหารความเสี่ยง และการปฏิบัติตามกฎระเบียบ</p>
<p>คณะกรรมการ Governance Risk and Compliance (GRC) ของการไฟฟ้าส่วนภูมิภาค</p>	<p>ผู้ว่าการ การไฟฟ้าส่วนภูมิภาค แต่งตั้งคณะกรรมการ Governance Risk and Compliance (GRC) ตามคำสั่ง กฟภ. ที่ พ.ก)975/2566 สั่ง ณ วันที่ 29 ตุลาคม 2566 โดยให้คณะกรรมการฯ มีหน้าที่กำหนด/ทบทวน/ปรับปรุง นโยบาย GRC ที่บูรณาการในเรื่องการกำกับดูแลกิจการที่ดีการบริหารความเสี่ยง การควบคุมภายใน และการปฏิบัติตามกฎระเบียบ ให้สอดคล้องกับบริบทขององค์กรและมาตรฐานสากลที่เปลี่ยนแปลงไป กำหนดและกำกับดูแลกระบวนการบูรณาการ และแนวทางการดำเนินงานที่เป็นรูปธรรม สอดคล้องกับวัตถุประสงค์ กลยุทธ์ และเป้าหมายขององค์กรที่พิจารณาบริบท วัฒนธรรมองค์กรและความคาดหวังของผู้มีส่วนได้ส่วนเสีย (Stakeholders) ทุกภาคส่วน โดยใช้ทรัพยากรและเทคโนโลยีดิจิทัลที่มีประสิทธิภาพและประสิทธิผล ในการเฝ้าระวังความเสี่ยง (Risk Profile) และปกป้องคุณค่าขององค์กร (Value)</p>
<p>คณะทำงานกำกับดูแลการปฏิบัติตามกฎระเบียบ (Compliance) ของการไฟฟ้าส่วนภูมิภาค</p>	<p>ประธานคณะกรรมการ Governance Risk and Compliance (GRC) ของ กฟภ. แต่งตั้งคณะทำงานกำกับดูแลการปฏิบัติตามกฎระเบียบ (Compliance) ของ กฟภ. ตามคำสั่ง กฟภ. ที่ พ.ก)248/2566 สั่ง ณ วันที่ 13 มีนาคม 2566 เพื่อทำหน้าที่กำกับแผนการดำเนินงานการปฏิบัติตามกฎระเบียบ</p>

คณะกรรมการ / คณะทำงาน / หน่วยงาน	อำนาจหน้าที่
	(Compliance) พิจารณา ติดตามและรายงานผลการดำเนินงาน ผลการทบทวน ปรับปรุงแนวทางปฏิบัติที่เกี่ยวข้องกับการปฏิบัติตามกฎระเบียบ (Compliance) ขององค์กร และวิเคราะห์ความเสี่ยงจากความไม่สอดคล้องกับกฎระเบียบ (Compliance Risk Assessment) โดยสรุปรายงานเสนอคณะกรรมการ Governance Risk and Compliance (GRC) ของ กฟผ.
กองกำกับการปฏิบัติตามกฎระเบียบ (กกร.) ฝ่ายกำกับดูแลและบริหารความเสี่ยง (ผลส.) สายงานยุทธศาสตร์	กฟผ. จัดตั้งหน่วยงานกองกำกับการปฏิบัติตามกฎระเบียบ (Compliance Division : CPD) เพื่อเพิ่มประสิทธิภาพการดำเนินงานด้านการปฏิบัติตามกฎระเบียบ (Compliance) โดยมีหน้าที่ความรับผิดชอบ (Job Description) ในการดำเนินการเกี่ยวกับการบริหารจัดการและกำกับดูแลการปฏิบัติตามกฎระเบียบ หลักเกณฑ์และแนวทางปฏิบัติที่เกี่ยวข้องกับการดำเนินงานของ กฟผ.

3.2 นโยบายบูรณาการ Governance Risk and Compliance (GRC)

นโยบายบูรณาการ Governance Risk and Compliance (GRC) ได้กำหนดให้ผู้บริหาร พนักงาน และลูกจ้างของ กฟผ. ปฏิบัติตามกฎระเบียบ (Compliance) โดยให้ดำเนินการตามกลยุทธ์และกำหนดแผนการดำเนินงานที่สอดคล้องกับทรัพยากรและกฎหมาย กฎระเบียบที่เกี่ยวข้องอย่างครบถ้วน เพื่อไม่ให้มีโอกาสนในการฝ่าฝืนหรือละเมิดในองค์กร และกำหนดกระบวนการป้องปรามการทุจริตคอร์รัปชัน พร้อมทั้งสื่อสารให้ปฏิบัติทั่วทั้งองค์กร ดังนี้



นโยบายบูรณาการ GRC

Governance Risk and Compliance

1 หลักการ

การไฟฟ้าส่วนภูมิภาค (กฟภ.) มีความมุ่งมั่นพัฒนาองค์กรอย่างมีประสิทธิภาพ และตอบสนองต่อความต้องการ ความคาดหวังของผู้มีส่วนได้ส่วนเสีย จึงได้นำหลักการ **Governance Risk Management and Compliance (GRC)** ตามมาตรฐานสากลมาประยุกต์ และบูรณาการระหว่าง การกำกับดูแลกิจการที่ดี (Governance) การบริหารความเสี่ยง (Risk Management) และการปฏิบัติตามกฎหมาย และกฎระเบียบ (Compliance) เพื่อสนับสนุนให้เกิดระบบบริหารจัดการองค์กรที่มีประสิทธิภาพ ภายใต้หลักธรรมาภิบาล มีความโปร่งใส เป็นธรรม ตรวจสอบได้ สามารถบรรลุวิสัยทัศน์ และพันธกิจ สร้างความเชื่อมั่นให้แก่บุคลากรตั้งแต่ระดับกรรมการ ผู้บริหาร พนักงาน และลูกค้า ตลอดจนผู้มีส่วนได้ส่วนเสีย ทั้งทางตรงและทางอ้อม ขับเคลื่อนองค์กรให้เติบโตอย่างยั่งยืน

2 นิยาม

GRC คือ การจัดให้มีบุคลากรที่มีความรู้และคุณสมบัติเหมาะสม (People) ขั้นตอนการทำงาน ที่โปร่งใสและมีการควบคุมภายในที่ดี (Process) มีการบริหารจัดการข้อมูล ที่ถูกต้อง เหมาะสม ทันเวลา (Information) และมีการใช้เทคโนโลยีอย่างมีประสิทธิภาพ (Technology) เพื่อเป็นการบูรณาการให้องค์กร มีการกำกับดูแลกิจการที่ดี มีการบริหารความเสี่ยงอย่างเป็นระบบ และสามารถปฏิบัติตามกฎระเบียบที่เกี่ยวข้องได้อย่างครบถ้วน

3 โครงสร้างและบทบาทหน้าที่

- 3.1) คณะกรรมการ กฟภ. กำหนดนโยบายในการกำกับดูแลและทบทวนระบบงานที่สำคัญทุกระบบภายใต้หลักธรรมาภิบาลแนวทางปฏิบัติที่ดีและสนับสนุนการนำนโยบายบูรณาการ GRC ไปปฏิบัติภายในองค์กร
- 3.2) คณะกรรมการธรรมาภิบาลและการพัฒนาอย่างยั่งยืน มอนนโยบายกำกับดูแล และให้ความเห็นชอบแผนและติดตามผลการดำเนินงานด้านธรรมาภิบาล การบริหารจัดการผู้มีส่วนได้ส่วนเสียและการพัฒนาอย่างยั่งยืนให้เป็นไปตามมาตรฐานสากล รวมถึงกำกับดูแลให้มีการบูรณาการ GRC
- 3.3) คณะกรรมการบริหารความเสี่ยงและควบคุมภายใน มอนนโยบายกำกับดูแล และให้ความเห็นชอบแผนและติดตามผลกระบวนการบริหารความเสี่ยงและการควบคุมภายใน รวมถึงการบริหารความเสี่ยงในภาวะพิเศษ การปฏิบัติตามกฎหมาย กฎระเบียบ และกำกับดูแลให้มีการบูรณาการ GRC
- 3.4) คณะกรรมการ GRC ซึ่งประกอบด้วยผู้บริหารของ กฟภ. กำหนดรูปแบบแนวทางการดำเนินงาน GRC ที่เป็นรูปธรรม โดยการวางแผนงาน ติดตามประเมินผล ประสานงานและรายงานผลการดำเนินงาน รวมถึงการดำเนินงานด้านอื่นๆ ที่เกี่ยวข้องกับ GRC
- 3.5) ผู้บริหาร พนักงาน และลูกจ้างทุกคน ต้องรับผิดชอบในการปฏิบัติตามนโยบายและกระบวนการบูรณาการ GRC




4 การบูรณาการ GRC

- 4.1) กำหนดวัตถุประสงค์ กลยุทธ์ และเป้าหมายขององค์กร ที่สอดคล้องตามบริบทและวัฒนธรรมองค์กร โดยมีการวิเคราะห์ปัจจัยภายใน ปัจจัยภายนอก ประเมินความเสี่ยงและโอกาส รวมถึงความคาดหวังของผู้มีส่วนได้ส่วนเสียทุกภาคส่วน โดยมุ่งเน้นการเพิ่มมูลค่าและความยั่งยืนขององค์กร
- 4.2) กำกับดูแลให้หน่วยงานดำเนินการตามกลยุทธ์ และกำหนดแผนการดำเนินงานที่สอดคล้องกับทรัพยากรและกฎหมาย กฎระเบียบที่เกี่ยวข้องอย่างครบถ้วน เพื่อไม่ให้เกิดโอกาสในการฝ่าฝืนหรือละเมิดในองค์กร และกำหนดกระบวนการป้องกันการทุจริตคอร์รัปชัน พร้อมทั้งสื่อสาร ปฏิบัติทั้งองค์กร
- 4.3) จัดให้มีระบบการบริหารความเสี่ยง และมีการควบคุมภายในทั่วถึงทุกระดับ พร้อมทั้งสร้างความตระหนักถึงความเสี่ยงในการปฏิบัติงาน ทุกกระบวนการและขั้นตอน ให้เกิดเป็นวัฒนธรรมองค์กร
- 4.4) พัฒนาเทคโนโลยีสารสนเทศ เพื่อช่วยสนับสนุนข้อมูลสำหรับการบริหารจัดการและการตัดสินใจของผู้บริหารได้ทันกาล
- 4.5) เสริมสร้างบรรยากาศรวมถึงสภาพแวดล้อมให้เหมาะสมกับการบูรณาการ โดยดำเนินธุรกิจตามมาตรฐานสากลและหลักการ GRC ของ The Office of Compliance & Ethics Group (OCEG)
- 4.6) ติดตาม ประเมินผล และตรวจสอบการดำเนินการด้าน GRC พร้อมประเมินสภาพการณ์ ที่อาจมีการเปลี่ยนแปลง นำมาวิเคราะห์ ทบทวน ปรับปรุง และพัฒนาระบบงาน กระบวนการดำเนินงานอย่างต่อเนื่อง

5 ทบทวนนโยบายการบูรณาการ GRC

- 5.1) กรณีพบว่านโยบายการบูรณาการ GRC ไม่เหมาะสมกับสภาพการดำเนินงาน คณะกรรมการ GRC ต้องพิจารณาทบทวน นำเสนอต่อคณะกรรมการ กฟภ. ผ่านคณะกรรมการธรรมาภิบาลและการพัฒนาอย่างยั่งยืน และคณะกรรมการบริหารความเสี่ยงและควบคุมภายใน เพื่อขออนุมัติปรับปรุงนโยบายการบูรณาการ GRC
- 5.2) คณะกรรมการ GRC จะพิจารณาทบทวนนโยบายการบูรณาการ GRC ทุกปี โดยนำเสนอผ่านคณะกรรมการธรรมาภิบาลและการพัฒนาอย่างยั่งยืน และคณะกรรมการบริหารความเสี่ยงและควบคุมภายใน พิจารณา นำเสนอต่อคณะกรรมการ กฟภ. เพื่อให้มั่นใจว่านโยบายดังกล่าวเหมาะสมกับสภาพแวดล้อมการดำเนินงานขององค์กร

ทั้งนี้ นโยบายมีผลบังคับใช้กับ
กรรมการ กฟภ. ผู้บริหาร พนักงาน และลูกจ้างทุกคน
ประกาศ ณ วันที่ ๒๐ มิถุนายน พ.ศ. ๒๕๖๕


(นายอรรถนิษฐ์ สัมพันธ์รัตน์)
ประธานกรรมการการไฟฟ้าส่วนภูมิภาค

3.3 หลักการพื้นฐานและแนวทางปฏิบัติในการบริหารจัดการและกำกับดูแลการปฏิบัติตามกฎระเบียบ

หลักการพื้นฐานและแนวทางปฏิบัติในการบริหารจัดการและกำกับดูแลการปฏิบัติตามกฎระเบียบ สอดคล้องกับนโยบายบูรณาการ Governance Risk and Compliance (GRC) ในแต่ละข้อ ดังนี้

ข้อ 4.1 กำหนดวัตถุประสงค์ กลยุทธ์ และเป้าหมายขององค์กร ที่สอดคล้องตามบริบทและวัฒนธรรมขององค์กร โดยมีการวิเคราะห์ปัจจัยภายใน ปัจจัยภายนอก ประเมินความเสี่ยงและโอกาส รวมถึงความคาดหวังของผู้มีส่วนได้ส่วนเสียทุกภาคส่วน โดยมุ่งเน้นการเพิ่มมูลค่าและความยั่งยืนขององค์กร

หลักการพื้นฐาน	แนวทางปฏิบัติ
<ul style="list-style-type: none"> กำหนดกรอบแนวทางในการบริหารจัดการและกำกับดูแลการปฏิบัติตามกฎระเบียบ 	<ul style="list-style-type: none"> กำหนดนโยบาย กรอบการปฏิบัติ แนวทางปฏิบัติสอดคล้องกับกฎระเบียบและเหมาะสมกับสภาพแวดล้อมองค์กร รวมทั้งควรมีการทบทวนและปรับปรุงให้มีความถูกต้องเป็นปัจจุบันอย่างสม่ำเสมอ

ข้อ 4.2 กำกับดูแลให้หน่วยงานดำเนินการตามกลยุทธ์ และกำหนดแผนการดำเนินงานที่สอดคล้องกับทรัพยากรและกฎหมาย กฎระเบียบที่เกี่ยวข้องอย่างครบถ้วน เพื่อไม่ให้มีโอกาสนในการฝ่าฝืนหรือละเมิดในองค์กร และกำหนดกระบวนการป้องปรามการทุจริตคอร์รัปชัน พร้อมทั้งสื่อสาร ปฏิบัติทั่วทั้งองค์กร

หลักการพื้นฐาน	แนวทางปฏิบัติ
<ul style="list-style-type: none"> ยึดมั่นเป็นหลักการในการปฏิบัติหน้าที่ให้เป็นไปตามกฎหมาย ระเบียบ ข้อบังคับ คำสั่ง ประกาศต่าง ๆ ทั้งจากภายในและภายนอกองค์กรอย่างเคร่งครัด กำหนดมาตรการเชิงป้องกัน (Preventive) และเชิงแก้ไข (Corrective) ในการดำเนินการให้สอดคล้องกับกฎระเบียบอย่างเหมาะสม 	<ul style="list-style-type: none"> ผู้บริหาร พนักงาน และลูกจ้างศึกษาทำความเข้าใจเกี่ยวกับกฎหมาย ระเบียบ ข้อบังคับ คำสั่ง ประกาศ และแนวปฏิบัติที่เกี่ยวข้อง และถือปฏิบัติอย่างเคร่งครัด หน่วยงานกำกับดูแลกระบวนการตามปรการด้านที่ 2 (2nd Line of Defense) กำหนดกระบวนการป้องกันมิให้เกิดการละเมิดกฎระเบียบ และกำหนดให้มีการสอบทานการดำเนินงานของหน่วยงานปฏิบัติงาน (1st Line of Defense) ที่เกี่ยวข้องกับกระบวนการที่รับผิดชอบอย่างเหมาะสม โดยผู้บังคับบัญชาของหน่วยงานปฏิบัติงาน (1st Line of Defense) ต้องกำกับดูแลและสอบทานการปฏิบัติงานของพนักงานและ

หลักการพื้นฐาน	แนวทางปฏิบัติ
<p>◆ มุ่งส่งเสริมการต่อต้านการทุจริตและคอร์รัปชัน โดยปฏิบัติตามกฎหมายและมาตรฐานที่เกี่ยวข้อง รวมทั้งกำหนดนโยบายด้านการกำกับดูแลกิจการที่ดี และแนวทางปฏิบัติส่งเสริมความโปร่งใส และป้องกันการทุจริต 7 มาตรการ 20 แนวทาง ปฏิบัติ</p>	<p>ลูกจ้างให้เป็นไปตามกฎหมาย ระเบียบ ข้อบังคับ คำสั่ง ประกาศ และแนวปฏิบัติที่เกี่ยวข้องอย่างเคร่งครัด รวมถึงเป็นที่ปรึกษา และแบบอย่างที่ดีให้แก่ผู้ได้บังคับบัญชา</p> <p>◆ ผู้บริหารและพนักงานปฏิบัติหน้าที่ของตนด้วยความโปร่งใส สามารถชี้แจงขั้นตอนและเหตุผลของการปฏิบัติงานได้ และพร้อมให้มีการตรวจสอบจากหน่วยงานที่มีอำนาจ</p> <p>◆ หากพบเห็นการกระทำที่เข้าข่ายทุจริต การให้หรือรับสินบน ตลอดจนแสวงหาผลประโยชน์ในทางที่มิชอบ ให้แจ้งเบาะแส ร้องเรียน (Whistle Blower) มายังช่องทางต่าง ๆ ขององค์กร โดยข้อมูลต่าง ๆ จะได้รับการตรวจสอบและดำเนินการตามขั้นตอนและถูกเก็บรักษาเป็นความลับ</p>

ข้อ 4.3 จัดให้มีระบบการบริหารความเสี่ยง และมีการควบคุมภายในทั่วถึงทุกระดับ พร้อมทั้งสร้างความตระหนักถึงความเสี่ยงในการปฏิบัติงาน ทุกกระบวนการและขั้นตอนให้เกิดเป็นวัฒนธรรมองค์กร

หลักการพื้นฐาน	แนวทางปฏิบัติ
<p>◆ คำนึงถึงความเสี่ยงต่อความไม่สอดคล้องกับกฎระเบียบ (Compliance Risk) อันอาจทำให้เกิดความผิดพลาด การฟ้องร้อง และเสื่อมเสียชื่อเสียงของ กฟผ.</p>	<p>◆ กำหนดกระบวนการ ขั้นตอนการวิเคราะห์และประเมินความเสี่ยงจากความไม่สอดคล้องกับกฎระเบียบ (Compliance Risk) ครอบคลุมด้านความเสี่ยงจากกฎระเบียบจากภายนอก (Regulatory Risk) ที่ กฟผ. ต้องดำเนินการให้เกิดความสอดคล้อง (Comply) และความเสี่ยงจากการปฏิบัติไม่สอดคล้องตามกฎระเบียบที่องค์กรกำหนด (Operational Risk) ซึ่งเป็นประเด็นที่เกิดความบกพร่องในด้านการควบคุม (Control)</p> <p>◆ ติดตามผลการปฏิบัติของหน่วยงานต่าง ๆ โดยพิจารณาถึงความสอดคล้องกับกฎระเบียบที่กำหนดไว้</p> <p>◆ สื่อสาร สร้างความเข้าใจกับพนักงานในการปฏิบัติงาน ให้มีความสอดคล้องกับกฎระเบียบ สามารถนำไปปฏิบัติได้อย่างมีประสิทธิภาพ</p>

หลักการพื้นฐาน	แนวทางปฏิบัติ
	<ul style="list-style-type: none"> ♦ ตรวจสอบกระบวนการทำงานของหน่วยงานต่าง ๆ และให้คำแนะนำ ชี้แจงเกี่ยวกับการปฏิบัติงานตามกฎระเบียบและมาตรฐานอย่างมีประสิทธิภาพและประสิทธิผล

ข้อ 4.4 พัฒนาเทคโนโลยีสารสนเทศ เพื่อช่วยสนับสนุนข้อมูลสำหรับการบริหารจัดการและการตัดสินใจของผู้บริหารได้ทันกาล

หลักการพื้นฐาน	แนวทางปฏิบัติ
<ul style="list-style-type: none"> ♦ พัฒนาเทคโนโลยีสารสนเทศ สนับสนุนการบริหารจัดการและกำกับดูแลการปฏิบัติตามกฎระเบียบและการบูรณาการ GRC 	<ul style="list-style-type: none"> ♦ พัฒนา ปรับปรุงกระบวนการและระบบสารสนเทศร่วมกับหน่วยงานที่เกี่ยวข้องในการกำกับดูแลการปฏิบัติตามกฎระเบียบ ♦ พัฒนา ปรับปรุงฐานข้อมูลและระบบสารสนเทศเพื่อสนับสนุนการวิเคราะห์และติดตามความเสี่ยงจากความไม่สอดคล้องกับกฎระเบียบ (Compliance Risk)

ข้อ 4.5 เสริมสร้างบรรยากาศรวมถึงสภาพแวดล้อมให้เหมาะสมกับการบูรณาการ โดยดำเนินธุรกิจตามมาตรฐานสากลและหลักการ GRC ของ The Office of Compliance & Ethics Group (OCEG)

หลักการพื้นฐาน	แนวทางปฏิบัติ
<ul style="list-style-type: none"> ♦ นำหลักการตามมาตรฐานสากลมาปรับใช้ในการกำหนดและปรับปรุงระบบกำกับดูแลการปฏิบัติตามกฎระเบียบ และพัฒนาให้สนับสนุนการบูรณาการ GRC ได้อย่างมีประสิทธิภาพ 	<ul style="list-style-type: none"> ♦ กำหนดและปรับปรุงระบบการบริหารจัดการและกำกับดูแลการปฏิบัติตามกฎระเบียบ (Compliance Management System : CMS) ของ กฟผ. ตามมาตรฐานสากล ISO19600:2014 และ ISO37301:2021 โดยปรับใช้ให้เหมาะสมกับบริบทและวัฒนธรรมองค์กร ♦ สร้างความร่วมมือระหว่างหน่วยงานภายในองค์กรเพื่อให้เกิดเชื่อมโยงกระบวนการและข้อมูลที่สนับสนุนการบูรณาการ GRC ♦ สื่อสารกรอบการดำเนินงานที่เกี่ยวข้องกับการกำกับดูแลการปฏิบัติตามกฎระเบียบต่อผู้มีส่วนได้ส่วนเสียที่เกี่ยวข้อง

ข้อ 4.6 ติดตาม ประเมินผล และตรวจสอบการดำเนินการด้าน GRC พร้อมประเมินสภาวะการณ์ ที่อาจมีการเปลี่ยนแปลง นำมาวิเคราะห์ ทบทวน ปรับปรุง และพัฒนาระบบงาน กระบวนการดำเนินงานอย่างต่อเนื่อง

หลักการพื้นฐาน	แนวทางปฏิบัติ
<p>◆ กำหนดแนวทางและดำเนินการตามหลักการวางแผน (Plan) การปฏิบัติ (Do) การตรวจสอบ (Check) การปรับปรุง (Act) เพื่อการพัฒนาการบริหารจัดการและกำกับดูแลการปฏิบัติตามกฎระเบียบให้มีประสิทธิภาพมากยิ่งขึ้น</p>	<p>◆ ติดตาม ศึกษากรอบมาตรฐานหรือแนวปฏิบัติจากภายนอกเกี่ยวกับการบริหารจัดการและกำกับดูแลการปฏิบัติตามกฎระเบียบที่มีการกำหนดขึ้นใหม่และนำมาปรับปรุงพัฒนากระบวนการดำเนินงานอย่างต่อเนื่อง</p> <p>◆ กำหนดให้มีการรับข้อเสนอแนะต่อกระบวนการบริหารจัดการและกำกับดูแลการปฏิบัติตามกฎระเบียบ รวมถึงการประเมินประสิทธิภาพ ประสิทธิผลของกระบวนการอย่างสม่ำเสมอ อย่างน้อยเป็นประจำทุกปี</p>

3.4 การนำกรอบการบริหารจัดการและกำกับดูแลการปฏิบัติตามกฎระเบียบ (Compliance Framework) ไปใช้งาน

ตามกรอบการดำเนินงานการปฏิบัติตามกฎระเบียบ (Compliance Framework) ได้กำหนดกระบวนการปฏิบัติตามกฎระเบียบ (Compliance) ตลอดจนการนำเข้าสู่การพัฒนาระบบสารสนเทศ เพื่อให้เป็นมาตรฐานเดียวกันทั้งองค์กร รวมถึงการทำหน้าที่สนับสนุนหน่วยงาน First Line of Defense เพื่อให้การดำเนินงานของหน่วยงานต่างๆ มีการควบคุม ดูแล ตลอดจนผู้บริหาร พนักงานและลูกจ้าง สามารถนำกรอบการดำเนินงานการปฏิบัติตามกฎระเบียบ (Compliance Framework) ไปใช้งานในกระบวนการปฏิบัติตามกฎระเบียบ (Compliance) เป็นแนวทางเดียวกันทั้งองค์กร ดังนี้

1. ศึกษาทำความเข้าใจในทุกบริบทของแนวทางฯ ฉบับนี้
2. ในกรณีมีข้อสงสัยที่เกี่ยวข้องกับการปฏิบัติหน้าที่ของตน ให้สอบถามผู้บังคับบัญชาเพื่อขอคำแนะนำเบื้องต้น หากผู้บังคับบัญชาพิจารณาแล้วว่าเป็นการตีความข้อกฎหมายและหรือกฎระเบียบภายใน ผู้บังคับบัญชาอาจขอคำแนะนำมายังกองที่ปรึกษากฎหมายและระเบียบ (กปร.) หรือ กองกำกับ การปฏิบัติตามกฎระเบียบ (กกร.) หรือ สอบถามจากหน่วยงานรักษาการระเบียบ
3. ตรวจสอบการปฏิบัติงานของตนเองกับแนวทางปฏิบัติตามกรอบการกำกับดูแลการปฏิบัติตามกฎระเบียบ (Compliance Framework) ฉบับนี้ รวมถึงกฎหมาย ข้อบังคับ นโยบาย ระเบียบ คำสั่ง มติ มาตรฐาน สัญญา จรรยาบรรณ หรือการปฏิบัติงานอาจส่งผลกระทบต่อภาพลักษณ์ขององค์กรว่ามีพฤติกรรมที่ไม่สอดคล้องกันหรือไม่

4. ในกรณีพบเห็นการกระทำที่ไม่สอดคล้องกับกฎหมายข้อบังคับ นโยบาย ระเบียบ คำสั่ง มติ มาตรฐาน สัญญา จรรยาบรรณ หรือการปฏิบัติงานอาจส่งผลกระทบต่อภาพลักษณ์ขององค์กร สามารถแจ้ง ผ่านช่องทางต่าง ๆ ที่กำหนดไว้

หากสงสัยว่าการดำเนินงานหรือกิจกรรมที่ทำอยู่.....

- ❗ ไม่สอดคล้องกับกฎหมาย ข้อบังคับ ระเบียบ หลักเกณฑ์ วิธีปฏิบัติ ฯลฯ
- ❗ ไม่สอดคล้องกับข้อตกลงหรือ เงื่อนไขในสัญญา หรือมาตรฐานรับรองที่ได้ทำไว้
- ❗ ไม่สอดคล้องกับนโยบาย จรรยาบรรณหรือค่านิยม ขององค์กร
- ❗ ไม่สอดคล้องกับการกำกับดูแลกิจการที่ดี
- ❗ ส่งผลกระทบต่อชื่อเสียงขององค์กร



หยุด!

ตรวจสอบ ข้อมูลเบื้องต้น



และหากพบเห็นการกระทำดังกล่าวข้างต้น โปรดแจ้ง

- ผู้บังคับบัญชาที่ตนเองไว้วางใจในระดับ
- กองกำกับปฏิบัติงานตามกฎระเบียบ (กกร.)
 - Email: compliance@pea.co.th
- หน่วยงานรับผิดชอบกระบวนการ / หน่วยงานรักษาการระเบียบ
- ระบบร้องเรียนทางทุจริตของ PEA
 - Website: www.pea.co.th
 - Intranet: intranet.pea.co.th
- ผู้รับเรื่องร้องเรียนของหน่วยงานต่างๆ
- PEA Call Center: 1129

บทที่ 4

กระบวนการบริหารจัดการและกำกับดูแลการปฏิบัติตามกฎระเบียบ (Compliance Management)

กฟภ. กำหนดกระบวนการบริหารจัดการและการกำกับดูแลการปฏิบัติตามกฎระเบียบ (Compliance Management System) ตามกรอบมาตรฐานสากล สนับสนุนให้ กฟภ. มีระบบบริหารจัดการองค์กรที่ดี ดำเนินธุรกิจภายใต้กรอบของกฎหมาย ระเบียบ หลักเกณฑ์ คำสั่ง ยึดมั่นในความสุจริต โปร่งใส ตรวจสอบได้ รวมถึงการแก้ไขและป้องกันปัญหาด้าน Compliance ที่อาจส่งผลการดำเนินธุรกิจได้อย่างมีประสิทธิภาพ

การบริหารจัดการและการกำกับดูแลการปฏิบัติตามกฎระเบียบ (Compliance Management) ที่มีประสิทธิภาพ เกิดจากการบูรณาการด้านกระบวนการและข้อมูลร่วมกันกับหน่วยงานต่าง ๆ ตาม Three Lines of Defense ประกอบด้วย



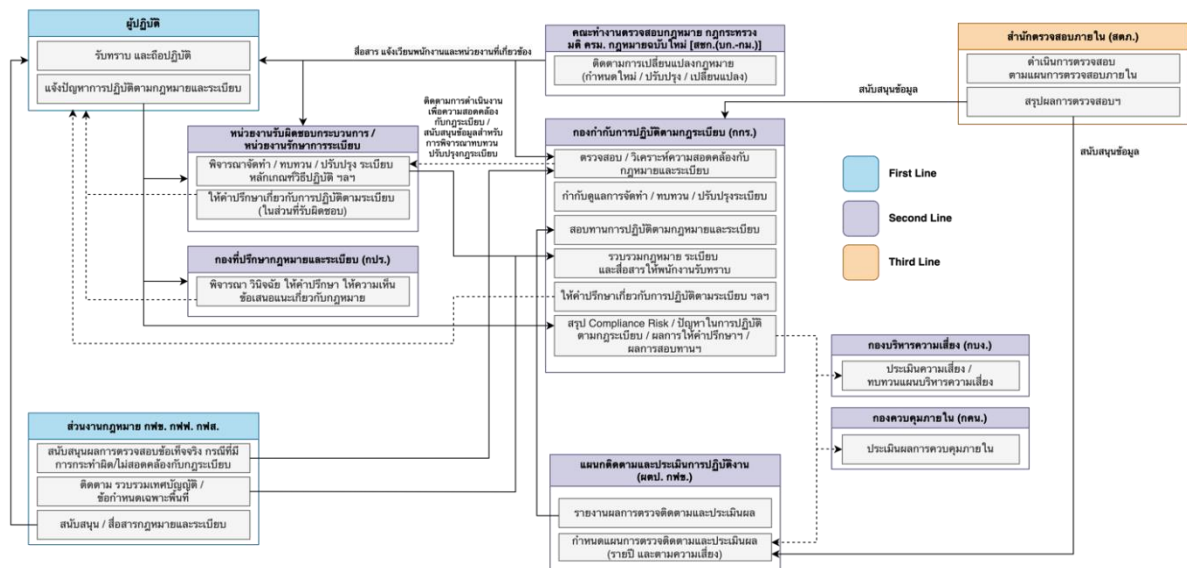
Three Lines of Defense ที่เกี่ยวกับการบริหารจัดการและกำกับดูแลการปฏิบัติตามกฎระเบียบ

โดยมีคำจำกัดความของ Three Lines of Defense ดังนี้

กลุ่มหน่วยงาน	คำจำกัดความ
First Line of Defense (1 st Line of Defense)	หน่วยงานปฏิบัติ (ผู้บริหาร พนักงาน และลูกจ้าง) หรือหน่วยงานที่มีหน้าที่ดำเนินการตามกฎเกณฑ์และกระบวนการที่กำหนด โดยมีการควบคุมการปฏิบัติ หรือการควบคุมภายใน และการบริหารจัดการความเสี่ยงที่เหมาะสม และเมื่อพบปัญหาในการปฏิบัติให้แจ้งปัญหาหรือข้อจำกัดในการปฏิบัติงานให้กับหน่วยงานกำกับดูแลกระบวนการ (2 nd Line of Defense)
Second Line of Defense (2 nd Line of Defense)	หน่วยงานกำกับดูแลกระบวนการปฏิบัติงาน มีหน้าที่กำหนด ออกแบบ ทบทวน ปรับปรุงกระบวนการปฏิบัติงานให้สอดคล้องกับกฎหมาย ข้อบังคับ ระเบียบ รวมถึงมาตรฐานที่เกี่ยวข้อง โดยจะต้องมีการสื่อสารให้หน่วยงานปฏิบัติ (1 st Line of Defense) รับทราบ และมีการติดตามการปฏิบัติอย่างเหมาะสม นอกจากนี้

กลุ่มหน่วยงาน	คำจำกัดความ
	จะต้องสนับสนุนข้อมูลให้กับหน่วยงานตรวจสอบภายใน เพื่อให้การตรวจสอบ การปฏิบัติงานและการตรวจสอบกระบวนการเป็นไปอย่างมีประสิทธิภาพ
Third Lines of Defense (3 rd Line of Defense)	หน่วยงานตรวจสอบภายใน เป็นหน่วยงานอิสระ มีหน้าที่ตรวจสอบการปฏิบัติงานของหน่วยงานปฏิบัติ (1 st Line of Defense) และตรวจสอบการกำหนดกระบวนการของหน่วยงานกำกับดูแลกระบวนการ (2 nd Line of Defense) ว่ามีความสอดคล้องหรือเป็นไปตามกฎหมาย ข้อบังคับ ระเบียบ มาตรฐาน ฯลฯ หรือไม่ และให้ข้อเสนอแนะในการปรับปรุงกรณีพบความไม่สอดคล้อง (Non-Compliance) โดยจะรายงานผลการตรวจสอบตรงต่อคณะกรรมการตรวจสอบ รวมถึงผู้บริหารหน่วยงานที่เกี่ยวข้องเพื่อติดตามการปรับปรุงแก้ไขต่อไป

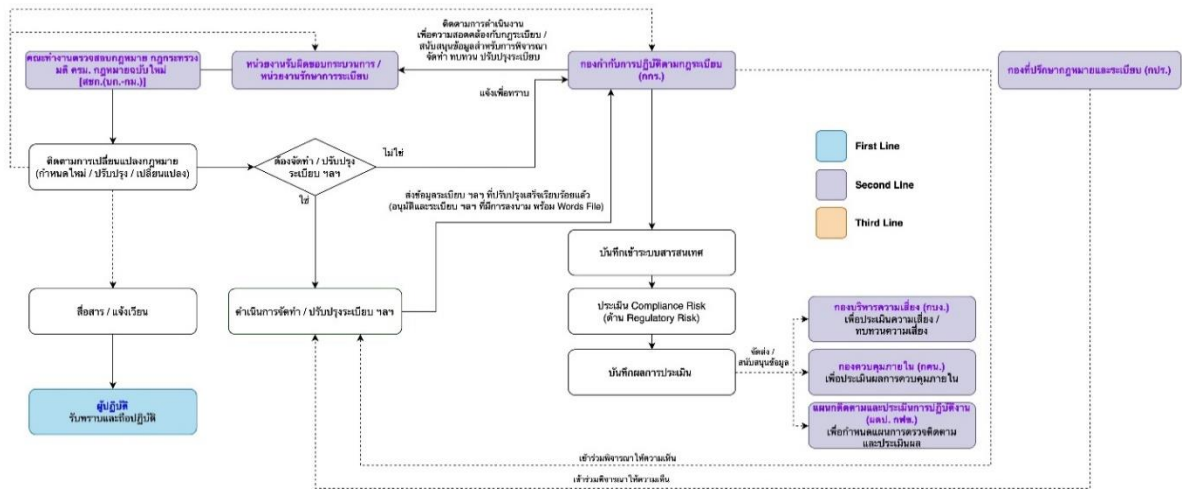
กรอบการกำกับดูแลการปฏิบัติตามกฎระเบียบ (Compliance Framework) มีความเชื่อมโยงบูรณาการการดำเนินงานที่มีอยู่เดิมของหน่วยงานที่เกี่ยวข้อง เพื่อพัฒนากระบวนการบริหารจัดการและกำกับดูแลการปฏิบัติตามกฎระเบียบ (Compliance Management) ให้เกิดประสิทธิภาพและประสิทธิผลสูงสุด นำมาจัดทำเป็นแผนภาพแสดงกระบวนการที่ประสานการทำงานร่วมกันอย่างเป็นระบบ



กระบวนการบริหารจัดการและกำกับดูแลการปฏิบัติตามกฎระเบียบ แบ่งสี่ตาม Three Lines of Defense

กระบวนการและระบบบริหารจัดการกำกับดูแลการปฏิบัติตามกฎระเบียบ (Compliance Management System : CMS) แบ่งเป็น 3 กระบวนการหลัก ดังนี้

4.1 กระบวนการบริหารจัดการเพื่อรองรับการบังคับใช้กฎหมาย / ข้อกำหนดจากภายนอก และการวิเคราะห์ความเสี่ยงจากความเสี่ยงที่ไม่สอดคล้องกับกฎระเบียบ (Compliance Risk) ด้านความเสี่ยงจากกฎระเบียบภายนอก (Regulatory Risk)



ขั้นตอนปฏิบัติ :

- (1) คณะทำงานตรวจสอบกฎหมาย กฎกระทรวง มติ ครม. กฎหมายฉบับใหม่ ของ สชก.(บก-กม)
 - ติดตามและสรุปการเปลี่ยนแปลงกฎหมายที่เกี่ยวข้องกับการดำเนินงานของ กฟผ. กรณีกำหนดกฎหมายใหม่ หรือมีการเพิ่มเติมข้อกำหนด ปรับปรุง เปลี่ยนแปลง
- (2) คณะทำงานตรวจสอบกฎหมาย กฎกระทรวง มติ ครม. กฎหมายฉบับใหม่ ของ สชก.(บก-กม) ดำเนินการ ดังนี้
 - (2.1) สื่อสาร แจ้งเวียนให้ผู้ปฏิบัติรับทราบและถือปฏิบัติ
 - (2.2) หน่วยงานรับผิดชอบกระบวนการ / หน่วยงานรักษาการระเบียบ เพื่อพิจารณาจัดทำหรือปรับปรุงระเบียบ หลักเกณฑ์ วิธีปฏิบัติ ฯลฯ ที่เกี่ยวข้อง
 - (2.2.1) กรณีต้องจัดทำหรือปรับปรุงระเบียบ หลักเกณฑ์ วิธีปฏิบัติ ฯลฯ ให้เชิญ กองที่ปรึกษากฎหมายและระเบียบ (กปร.) และกองกำกับปฏิบัติตามกฎระเบียบ (กกร.) เข้าร่วมพิจารณาให้ความเห็น
 - (2.2.2) กรณีไม่ต้องจัดทำหรือปรับปรุงระเบียบ หลักเกณฑ์ วิธีปฏิบัติ ฯลฯ ให้แจ้งกองกำกับปฏิบัติตามกฎระเบียบ (กกร.) เพื่อทราบ
 - (2.3) กองกำกับปฏิบัติตามกฎระเบียบ (กกร.) ดำเนินการ
 - (2.3.1) บันทึกข้อมูลพร้อมเอกสารเข้าระบบสารสนเทศ
 - (2.3.2) ติดตามการดำเนินงานเพื่อความสอดคล้องกับกฎระเบียบ และสนับสนุนข้อมูลสำหรับการพิจารณาจัดทำ ทบทวน ปรับปรุงระเบียบ หลักเกณฑ์ วิธีปฏิบัติ ฯลฯ

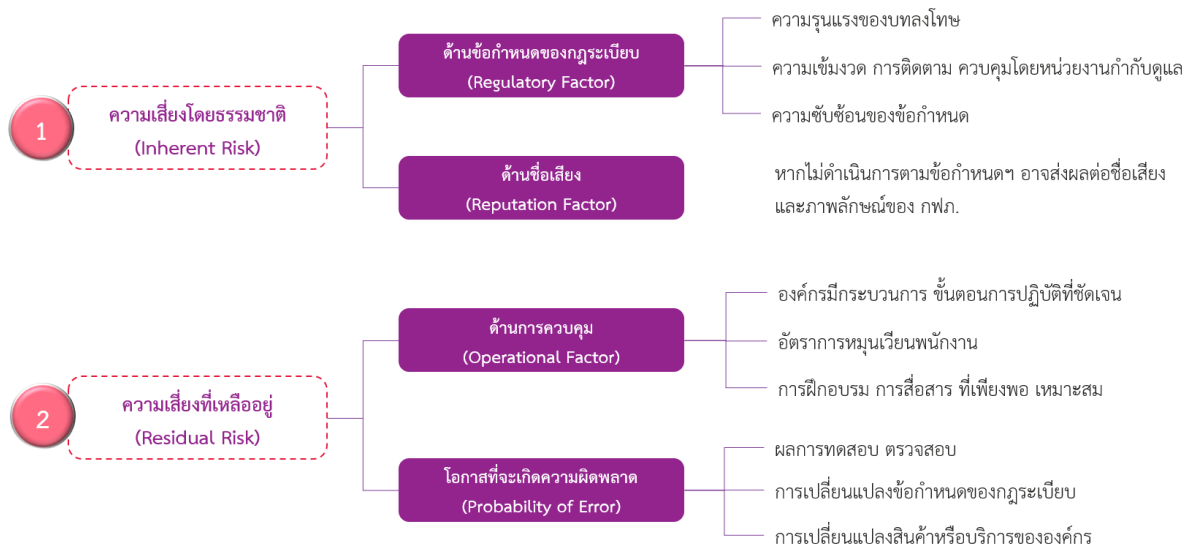
(2.3.3) วิเคราะห์ความเสี่ยงจากความไม่สอดคล้องกับกฎระเบียบ (Compliance Risk) ด้านความเสี่ยงจากกฎระเบียบภายนอก (Regulatory Risk) โดยมีหลักเกณฑ์การวิเคราะห์ ๓ ดังนี้

(2.3.3.1) ความเสี่ยงโดยธรรมชาติ (Inherent Risk)

- ปัจจัยด้านบทลงโทษ / การติดตาม ควบคุมโดยหน่วยงานกำกับดูแล / ความซับซ้อนของข้อกำหนด (Regulatory Factor)
- ปัจจัยด้านชื่อเสียง (Reputation Factor)

(2.3.3.2) ความเสี่ยงที่เหลืออยู่ (Residual Risk)

- ปัจจัยด้านการควบคุม (Operation Factor)
- โอกาสที่จะเกิดความผิดพลาด (Probability of Error) ได้แก่
 - ผลการทดสอบ ผลการตรวจสอบ (Test / Audit / Exam Results)
 - การเปลี่ยนแปลงข้อกำหนดของกฎหมาย (Change in Regulatory Requirements)
 - การเปลี่ยนแปลงสินค้า หรือบริการขององค์กร (Change in Product / Service)



3

นำ Inherent Risk (1) และ Residual Risk (2) มารวมในตารางประเมิน เพื่อประเมิน Regulatory Risk

ความเสี่ยงโดยธรรมชาติ
(Inherent Risk)

High Inherent Risk	Moderate	High	High
Moderate Inherent Risk	Low	Moderate	High
Low Inherent Risk	Low	Low	Moderate
Overall Risk	Low Residual Risk	Moderate Residual Risk	High Residual Risk

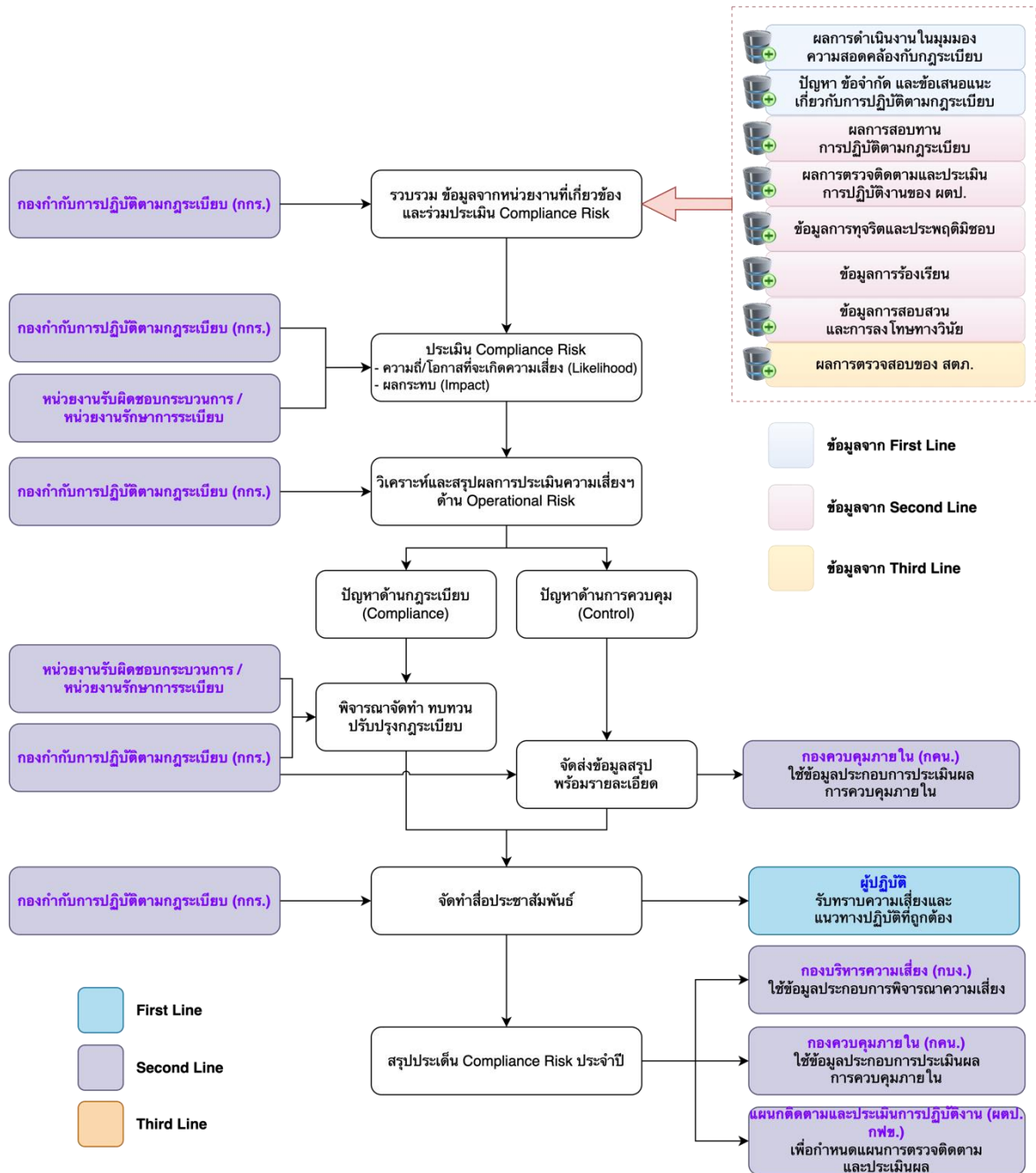
ความเสี่ยงที่เหลืออยู่
(Residual Risk)

(2.3.4) บันทึกผลการประเมินความเสี่ยงจากความไม่สอดคล้องกับกฎระเบียบ (Compliance Risk) / มาตรการควบคุม (Compliance Risk Control)

(2.3.5) จัดส่ง / สนับสนุนข้อมูลให้กับ

- กองบริหารความเสี่ยง (กบง.) เพื่อใช้ประกอบการประเมิน/ทบทวนความเสี่ยง
- กองควบคุมภายใน (กคน.) เพื่อใช้ประกอบการประเมินผลการควบคุมภายใน
- แผนกติดตามและประเมินการปฏิบัติงาน ผตบ. กบฟ. ฝสบ. กฟข.(12 เขต) เพื่อประกอบการพิจารณาจัดทำแผนการตรวจติดตามและประเมินผลประจำปี

4.2 กระบวนการติดตามสอบทานการปฏิบัติตามกฎระเบียบ และการวิเคราะห์ความเสี่ยงจากความเสี่ยงไม่สอดคล้องกับกฎระเบียบ (Compliance Risk) ด้านการปฏิบัติไม่สอดคล้องตามกฎระเบียบที่องค์กรกำหนด (Operational Risk)



ขั้นตอนปฏิบัติ :

(1) กองกำกับปฏิบัติตามกฎระเบียบ (กกร.)

ติดตาม รวบรวมข้อมูล ที่เกี่ยวข้อง ได้แก่

- (1.1) ผลการดำเนินงานในมุมมองความสอดคล้องกับกฎระเบียบ
- (1.2) ปัญหา ข้อจำกัด และข้อเสนอแนะเกี่ยวกับการปฏิบัติตามกฎระเบียบ
- (1.3) ผลการสอบทานการปฏิบัติตามกฎระเบียบ

- (1.4) ผลการตรวจติดตามและประเมินผลของ ผตป. กบฟ. ฝสบ. กฟข.(12 เขต)
 - (1.5) ข้อมูลการทุจริตและประพฤติมิชอบ
 - (1.6) ข้อมูลการร้องเรียน
 - (1.7) ข้อมูลการสอบสวนและการลงโทษทางวินัย
 - (1.8) ผลการตรวจสอบของ สตภ.
- (2) **กองกำกับการปฏิบัติตามกฎระเบียบ (กกร.) ร่วมกับหน่วยงานรับผิดชอบกระบวนการ / หน่วยงานรักษาการระเบียบ**

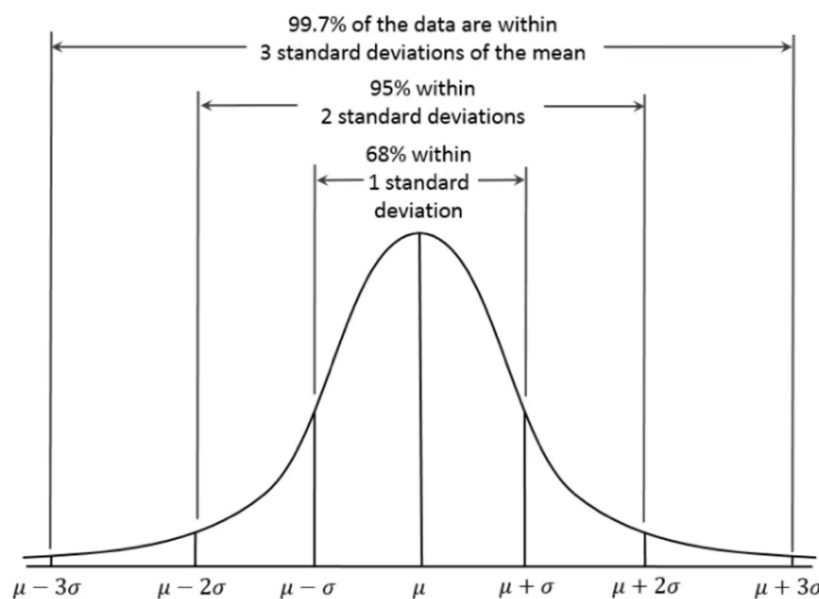
ประเมินความเสี่ยงต่อความไม่สอดคล้องกับกฎระเบียบ (Compliance Risk) และ จัดหมวดหมู่ ดังนี้

- บัญชีและการเงิน
- การจัดซื้อ จัดจ้าง
- มิเตอร์และหม้อแปลง
- ก่อสร้าง/ขยายเขตระบบจำหน่าย
- พนักงาน บุคลากร สวัสดิการ
- การบริการลูกค้า/ธุรกิจเสริม
- คลังและพัสดุ
- ยานพาหนะ
- อื่นๆ

โดยมีวิธีการประเมินความเสี่ยงจากความไม่สอดคล้องกับกฎระเบียบ (Compliance Risk) ดังนี้

- (2.1) การประเมินความถี่/โอกาสที่จะเกิดความเสี่ยง (Likelihood)

การใช้วิธีการแจกแจงแบบปกติ (Normal Distribution) ซึ่งสามารถนำมาใช้แจกแจง ความถี่ที่กระจายตัวใกล้เคียงกับค่าเฉลี่ย โดยความถี่จะอยู่ในช่วง $\mu - 3.0 \sigma$ ถึง $\mu + 3.0 \sigma$



โดยนำเหตุการณ์ที่เกิดขึ้นย้อนหลัง 3 ปีในแต่ละหมวดหมู่มาหาค่าความเบี่ยงเบนมาตรฐาน (Standard Deviation) และค่าเฉลี่ย (Mean) เพื่อกำหนดช่วงระดับ ดังนี้

- สูตรหาค่าความเบี่ยงเบนมาตรฐาน (Standard Deviation) คือ

$$\sigma, S.D. = \sqrt{\frac{\sum(x - \bar{x})^2}{n - 1}}$$

- สูตรหาค่าเฉลี่ย (Mean) คือ

$$\mu, (\bar{x}) = \frac{\sum x}{n}$$

- นำมากำหนดระดับ (Grading) โดยกำหนดเป็นช่วงต่ำสุด-สูงสุดของแต่ละระดับ ดังนี้

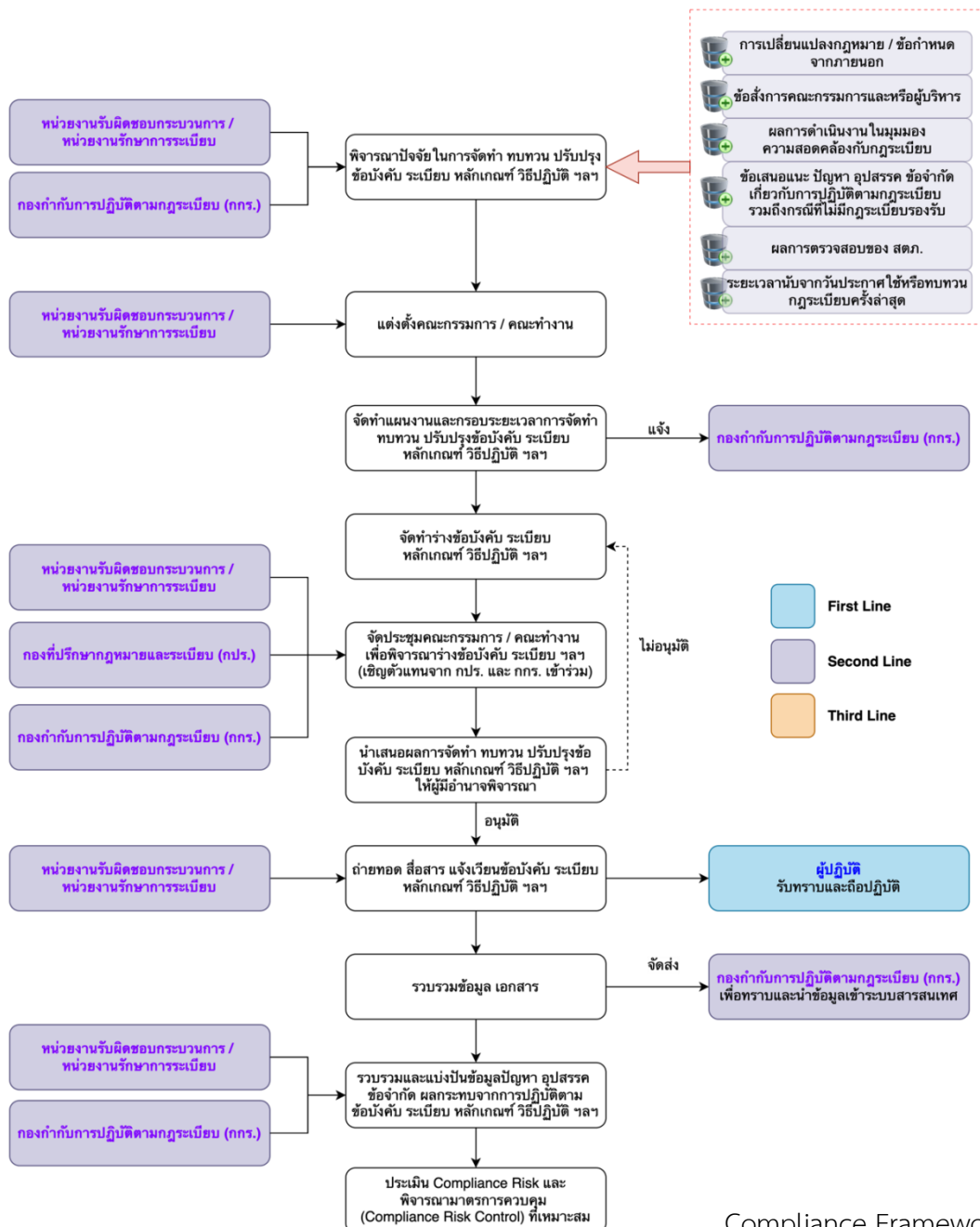
ระดับ 5	คะแนนสูงสุด	= $\mu + 3.0\sigma$
	คะแนนต่ำสุด	= $\mu + 1.8\sigma$
ระดับ 4	คะแนนสูงสุด	= $\mu + 1.8\sigma$
	คะแนนต่ำสุด	= $\mu + 0.6\sigma$
ระดับ 3	คะแนนสูงสุด	= $\mu + 0.6\sigma$
	คะแนนต่ำสุด	= $\mu - 0.6\sigma$
ระดับ 2	คะแนนสูงสุด	= $\mu - 0.6\sigma$
	คะแนนต่ำสุด	= $\mu - 1.8\sigma$
ระดับ 1	คะแนนสูงสุด	= $\mu - 1.8\sigma$
	คะแนนต่ำสุด	= $\mu - 3.0\sigma$

กลุ่มงาน	Mean	S.D	Lv1-Min	Lv1-Max	Lv2-Min	Lv2-Max	Lv3-Min	Lv3-Max	Lv4-Min	Lv4-Max	Lv5Min	Lv5-Max
บัญชีและการเงิน	13.5	5.45	0	3.69	3.69	10.23	10.23	16.77	16.77	23.31	23.31	29.85
การจัดซื้อ จัดจ้าง	4.5	3.32	0	0	0	2.508	2.508	6.492	6.492	10.476	10.476	14.46
พนักงาน บุคลากร สวัสดิการ	4.25	2.5	0	0	0	2.75	2.75	5.75	5.75	8.75	8.75	11.75
ยานพาหนะ	0.5	0.58	0	0	0	0.152	0.152	0.848	0.848	1.544	1.544	2.24
ก่อสร้าง/ขยายเขตระบบจำหน่าย	5.75	3.86	0	0	0	3.434	3.434	8.066	8.066	12.698	12.698	17.33
มิเตอร์และหม้อแปลง	2.5	2.38	0	0	0	1.072	1.072	3.928	3.928	6.784	6.784	9.64
การบริการลูกค้า/ธุรกิจเสริม	1	1.41	0	0	0	0.154	0.154	1.846	1.846	3.538	3.538	5.23
อื่นๆ	1.5	1.73	0	0	0	0.462	0.462	2.538	2.538	4.614	4.614	6.69
คลังและพัสดุ	0.5	0.58	0	0	0	0.152	0.152	0.848	0.848	1.544	1.544	2.24

ภาพตัวอย่างผลการกำหนดช่วงของตารางประเมินความถี่/โอกาสที่จะเกิดความเสียหาย (Likelihood)

- (3.2) กรณีเป็นปัญหาด้านการควบคุม (Control) เช่น ผู้ปฏิบัติงานละเอียดหรือเจตนาไม่ปฏิบัติตามกฎระเบียบ **กองกำกับการปฏิบัติตามกฎระเบียบ (กกร.)** จะจัดส่งข้อมูลให้กองควบคุมภายใน (กคน.) เพื่อประกอบการพิจารณาการกำหนดมาตรการควบคุม (Control Activity)
- (4) **กองกำกับการปฏิบัติตามกฎระเบียบ (กกร.)** จัดทำสื่อประชาสัมพันธ์ สื่อสารให้กับผู้บริหารและพนักงานได้เกิดความตระหนักและรับทราบถึงการปฏิบัติที่ถูกต้อง
- (5) **กองกำกับการปฏิบัติตามกฎระเบียบ (กกร.)** สรุปผลการวิเคราะห์ความเสี่ยงจากความเสี่ยงที่ไม่สอดคล้องกับกฎระเบียบ (Compliance Risk) ประจำปี จัดส่งให้**กองบริหารความเสี่ยง (กบง.)** และ**กองควบคุมภายใน (กคน.)** เพื่อประกอบการพิจารณาจัดทำแผนบริหารความเสี่ยงองค์กร และประเมินผลการควบคุมภายในประจำปี

4.3 กระบวนการจัดทำ ทบทวน ปรับปรุงข้อบังคับ ระเบียบ หลักเกณฑ์ วิธีปฏิบัติ ฯลฯ



ขั้นตอนปฏิบัติ :

- (1) **หน่วยงานรับผิดชอบกระบวนการ / หน่วยงานรักษาการระเบียบ และหรือ กองกำกับ การปฏิบัติตามกฎระเบียบ (กกร.)** พิจารณาปัจจัยในการจัดทำ ทบทวน ปรับปรุงข้อบังคับ ระเบียบ หลักเกณฑ์ วิธีปฏิบัติ ฯลฯ ดังนี้
 - (1.1) การเปลี่ยนแปลงกฎหมาย / ข้อกำหนดจากภายนอก
 - (1.2) ข้อเสนอการคณะกรรมการและหรือผู้บริหาร
 - (1.3) ผลการดำเนินงานในมุมมองความสอดคล้องกับกฎระเบียบ
 - (1.4) ข้อเสนอแนะ ปัญหา อุปสรรค ข้อจำกัดในการปฏิบัติตามกฎระเบียบ รวมถึงกรณีที่ไม่มีกฎระเบียบรองรับการปฏิบัติงาน
 - (1.5) ผลการตรวจสอบของ สตง.
 - (1.6) ระยะเวลา นับจากวันประกาศใช้หรือทบทวนกฎระเบียบครั้งล่าสุด (ควรมีการทบทวน เมื่อมีการประกาศใช้หรือทบทวนมาแล้ว 5 ปี)

ทั้งนี้ กรณีที่หน่วยงานรับผิดชอบกระบวนการ / หน่วยงานรักษาการระเบียบ เป็นผู้พิจารณาจัดทำ ทบทวน ปรับปรุงข้อบังคับ ระเบียบ หลักเกณฑ์ วิธีปฏิบัติ ฯลฯ ให้แจ้งกองกำกับ การปฏิบัติตามกฎระเบียบเพื่อทราบและสนับสนุนการดำเนินงาน
- (2) **หน่วยงานรับผิดชอบกระบวนการ / หน่วยงานรักษาการระเบียบ** ดำเนินการ ดังนี้
 - (2.1) แต่งตั้งคณะกรรมการ/คณะทำงานเพื่อทำหน้าที่จัดทำ ทบทวน ปรับปรุงข้อบังคับ ระเบียบ หลักเกณฑ์ วิธีปฏิบัติ ฯลฯ
 - (2.2) จัดทำแผนงานและกรอบระยะเวลาสำหรับการจัดทำ ทบทวน ปรับปรุงข้อบังคับ ระเบียบ หลักเกณฑ์ วิธีปฏิบัติ ฯลฯ และแจ้งแผนการดำเนินงานให้กองกำกับ การปฏิบัติตามกฎระเบียบ (กกร.) ทราบ
- (3) **หน่วยงานรับผิดชอบกระบวนการ / หน่วยงานรักษาการระเบียบ** ดำเนินการจัดทำร่าง ข้อบังคับ ระเบียบ หลักเกณฑ์ วิธีปฏิบัติ ฯลฯ และจัดการประชุมคณะกรรมการ / คณะทำงานฯ เพื่อพิจารณาร่างข้อบังคับ ระเบียบ หลักเกณฑ์ วิธีปฏิบัติ ฯลฯ โดยเชิญตัวแทนจาก **กองที่ปรึกษากฎหมายและระเบียบ (กปร.)** และกองกำกับ การปฏิบัติตามกฎระเบียบ (กกร.) เข้าร่วมให้ความเห็น
- (4) **หน่วยงานรับผิดชอบกระบวนการ / หน่วยงานรักษาการระเบียบ** นำเสนอผลการจัดทำ ทบทวน ปรับปรุงข้อบังคับ ระเบียบ หลักเกณฑ์ วิธีปฏิบัติ ฯลฯ ให้ผู้มีอำนาจพิจารณา
- (5) **หน่วยงานรับผิดชอบกระบวนการ / หน่วยงานรักษาการระเบียบ** ถ่ายทอด สื่อสาร แจ้งเวียนข้อบังคับ ระเบียบ หลักเกณฑ์ วิธีปฏิบัติ ฯลฯ ผ่านช่องทางที่เหมาะสม และรวบรวมข้อมูล เอกสารจัดส่งให้กองกำกับ การปฏิบัติตามกฎระเบียบ (กกร.) เพื่อทราบและเก็บรวบรวมข้อมูลพร้อมนำเข้าสู่ระบบสารสนเทศ

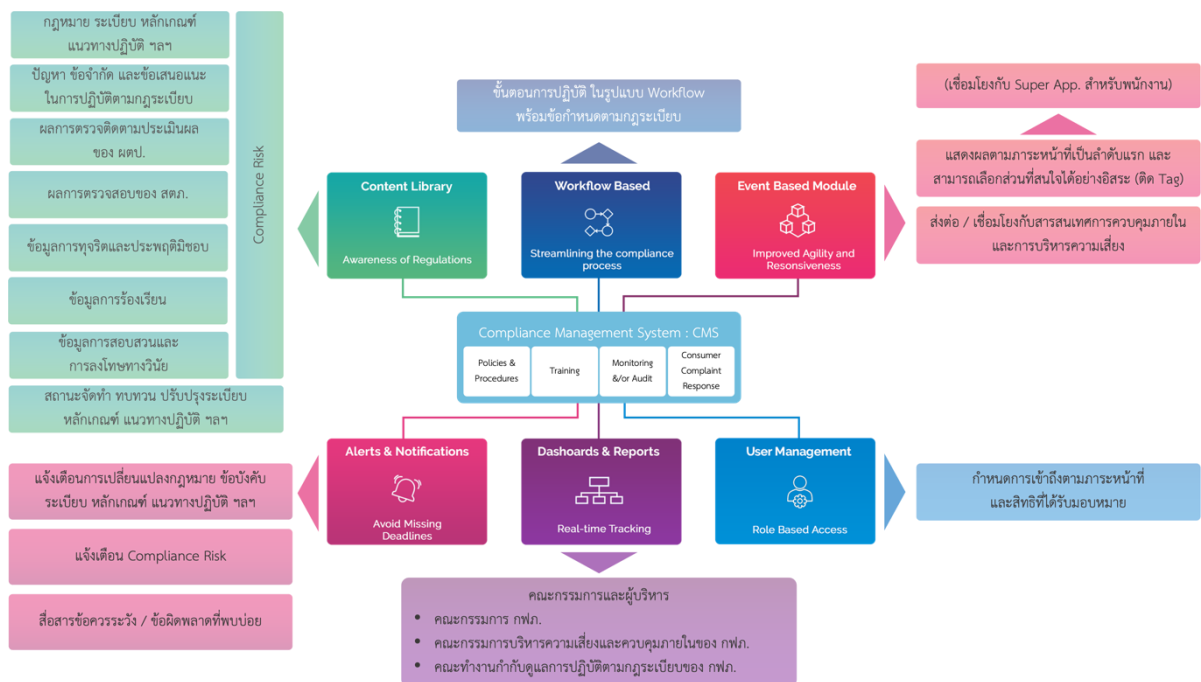
- (6) **หน่วยงานรับผิดชอบกระบวนการ / หน่วยงานรักษาการระเบียบ และกองกำกับการปฏิบัติ**
ตามกฎระเบียบ (กกร.) รวบรวมและแบ่งปันข้อมูลปัญหาอุปสรรค ข้อจำกัด ผลกระทบจาก
การปฏิบัติตามข้อบังคับ ระเบียบ หลักเกณฑ์ วิธีปฏิบัติ ฯลฯ รวมถึงข้อเสนอแนะในการปรับปรุง
กฎระเบียบ โดยนำไปประกอบการประเมินความเสี่ยงจากความไม่สอดคล้องกับกฎระเบียบ
(Compliance Risk) และพิจารณามาตรการควบคุม (Compliance Risk Control) ที่เหมาะสม

บทที่ 5

การพัฒนาการบริหารจัดการและกำกับดูแลการปฏิบัติตามกฎระเบียบ

กรอบแนวทางการพัฒนาการบริหารจัดการและกำกับดูแลการปฏิบัติตามกฎระเบียบ (Compliance Management) ของการไฟฟ้าส่วนภูมิภาค

การพัฒนาการบริหารจัดการและกำกับดูแลการปฏิบัติตามกฎระเบียบ (Compliance Management) ให้สอดคล้องกับมาตรฐานสากล เพื่อสามารถรับรู้ปัญหา/ข้อจำกัดในการปฏิบัติตามกฎระเบียบ เพื่อนำไปบริหารจัดการได้ทันกาลและมีประสิทธิภาพ ประสิทธิผล เป็นที่ยอมรับโดยทั่วไป รวมถึงการสนับสนุนการสร้างโอกาสและเพิ่มขีดความสามารถในการทำธุรกิจให้องค์กรสามารถเติบโตได้อย่างยั่งยืน ซึ่งจะต้องดำเนินการอย่างต่อเนื่อง



กรอบการพัฒนากระบวนการบริหารจัดการและกำกับดูแลการปฏิบัติตามกฎระเบียบ (Compliance Management System)

โดยการนำนโยบายการบริหารและพัฒนา การไฟฟ้าส่วนภูมิภาค ของผู้ว่าการการไฟฟ้าส่วนภูมิภาค มาเป็นแนวทางในการพัฒนาการบริหารจัดการและกำกับดูแลการปฏิบัติตามกฎระเบียบ (Compliance Management) ดังนี้

1) การพัฒนาด้านกระบวนการ

Agile : ร่องไว และ Alignment : การวางแนวทาง

กำหนดแนวทางความร่วมมือกับหน่วยงานภายในองค์กร เพื่อสร้างการรับรู้ ความตระหนักในการกำกับดูแลการปฏิบัติตามกฎระเบียบที่มีประสิทธิภาพ รวดเร็ว ทันกาล โดยการทำงานแบบ Cross Functional Team เพื่อการจัดทำ ทบทวน ปรับปรุงกฎระเบียบที่เกี่ยวข้องให้ทันสมัย ทำให้การดำเนินธุรกิจมีความคล่องตัวและพร้อมรองรับการดำเนินธุรกิจใหม่ได้อย่างมั่นคง

2) การพัฒนาด้านสารสนเทศ






Agile : ร่องไว และ Adopt : ปรับใช้

โดยใช้ประโยชน์จากข้อมูลที่มีอยู่ภายในองค์กร เพื่อการรับรู้ปัญหา/ข้อจำกัดของกฎระเบียบได้รวดเร็ว ทันกาล และสามารถเชื่อมโยงกับข้อมูลอื่นในองค์กรได้ สามารถสนับสนุนการดำเนินงานให้กับหน่วยงานอื่นได้อย่างมีประสิทธิภาพ รวมถึงการนำเทคโนโลยีสารสนเทศมาช่วยบริหารจัดการข้อมูลและการสอบทานการปฏิบัติตามกฎระเบียบ การสื่อสารข้อมูลความรู้ ความเข้าใจเกี่ยวกับการปฏิบัติตามกฎระเบียบ การแจ้งเตือนความเสี่ยงจากความไม่สอดคล้องกับกฎระเบียบ (Compliance Risk) นำระบบอัตโนมัติ (Automation) มาช่วยลดภาระงานประจำ เพื่อให้การพัฒนากฎระเบียบที่ส่งเสริมการดำเนินธุรกิจของ กฟภ. เป็นไปอย่างมีประสิทธิภาพมากยิ่งขึ้น



ภาคผนวก

➤ เอกสารอ้างอิง

ลำดับที่	เอกสาร	รายละเอียด
1.	อนุมัติ ผวก. ลงวันที่ 27 มกราคม 2566 หลักการกระบวนการกำกับปฏิบัติตามกฎระเบียบ (Compliance)	
2.	ประธานกรรมการ กฟภ. ประกาศ ณ วันที่ 23 มิถุนายน 2566 กฎบัตรคณะกรรมการบริหารความเสี่ยงและควบคุมภายใน ของ กฟภ. พ.ศ. 2566	
3.	นโยบายบูรณาการ Governance Risk and Compliance (GRC)	
4.	กรอบการดำเนินงานสำหรับการกำกับดูแลที่ดีและบริหาร จัดการด้านเทคโนโลยีสารสนเทศ (Control Objectives for Information and Related Technology : COBIT) หัวข้อกระบวนการ Managed Compliance with External Requirements	
5.	ISO 19600:2014 Compliance Management Systems – Guidelines & ISO 37301 : 2021 – Requirements with guidance for use	
6.	มาตรฐานสากลและหลักการ GRC ของ The Office of Compliance & Ethics Group (OCEG)	

➤ กฎหมาย/ข้อกำหนดจากภายนอกที่ใช้กำกับดูแลการปฏิบัติงานของ กฟผ.

ประเภท	รายละเอียด
1) กฎหมาย ระเบียบ ข้อบังคับ ที่ กฟผ. ต้องถือปฏิบัติ	1.1) พ.ร.บ. การไฟฟ้าส่วนภูมิภาค พ.ศ. 2503 1.2) พ.ร.บ. ควบคุมอาคาร พ.ศ. 2522 และที่แก้ไขเพิ่มเติม 1.3) พ.ร.บ. ข้อมูลข่าวสารของทางราชการ พ.ศ. 2540 1.4) พ.ร.บ. วิศวกร พ.ศ. 2542 1.5) พ.ร.บ. ประกอบกิจการพลังงาน พ.ศ. 2550 1.6) พ.ร.บ. ความรับผิดชอบต่อความเสียหายที่เกิดขึ้นจากสินค้าที่ไม่ปลอดภัย พ.ศ. 2551 1.7) พ.ร.บ. คุ้มครองข้อมูลส่วนบุคคล พ.ศ. 2562 1.8) พ.ร.บ. การปฏิบัติราชการทางอิเล็กทรอนิกส์ พ.ศ. 2565 1.9) พ.ร.บ. ว่าด้วยธุรกรรมทางอิเล็กทรอนิกส์ พ.ศ. 2544 1.10) พ.ร.บ. ว่าด้วยการกระทำผิดเกี่ยวกับคอมพิวเตอร์ พ.ศ. 2550 1.11) พ.ร.บ. การบริหารงานและการให้บริการภาครัฐผ่านระบบดิจิทัล พ.ศ. 2562 1.12) ระเบียบสำนักนายกรัฐมนตรีว่าด้วยการพัสดุด้วยวิธีการทางอิเล็กทรอนิกส์ พ.ศ. 2549 1.13) ประกาศกระทรวงเทคโนโลยีสารสนเทศและการสื่อสาร เรื่องหลักเกณฑ์การเก็บรักษาข้อมูลจราจรทางคอมพิวเตอร์ของผู้ให้บริการ พ.ศ. 2550
2) ด้านการบริหารจัดการองค์กรตามหลักธรรมาภิบาล และป้องปรามการทุจริตคอร์รัปชัน	2.1) พ.ร.บ. ประกอบรัฐธรรมนูญ ว่าด้วยการป้องกันและปราบปรามการทุจริต พ.ศ. 2561 2.2) พ.ร.บ. มาตรฐานทางจริยธรรม พ.ศ. 2562 2.3) พ.ร.บ. ว่าด้วยหลักเกณฑ์และวิธีการบริหารกิจการบ้านเมืองที่ดี (ฉบับที่ 2) พ.ศ. 2562
3) ด้านการเงิน	3.1) พ.ร.บ. ประกอบรัฐธรรมนูญ ว่าด้วยการตรวจเงินแผ่นดิน พ.ศ. 2561 3.2) ประมวลรัษฎากร (กรมสรรพสามิต) 3.3) ระเบียบของสำนักงานตรวจเงินแผ่นดิน ภายใต้ พ.ร.บ. การตรวจเงินแผ่นดิน พ.ศ. 2542 3.4) ระเบียบกระทรวงการคลังว่าด้วยการบัญชีและการเงินของรัฐวิสาหกิจ 3.5) มาตรฐานการบัญชีที่ออกโดยสภาวิชาชีพบัญชีในพระบรมราชูปถัมภ์
4) ด้านการจัดซื้อจัดจ้าง	4.1) พ.ร.บ. การจัดซื้อจัดจ้างและการบริหารพัสดุภาครัฐ พ.ศ. 2560
5) ด้านทรัพยากรบุคคล	5.1) พ.ร.บ. คุณสมบัติมาตรฐานสำหรับกรรมการและพนักงานรัฐวิสาหกิจ พ.ศ. 2518 5.2) พ.ร.บ. แร่งงานรัฐวิสาหกิจสัมพันธ์ พ.ศ. 2543 และที่ประกาศเพิ่มเติม
6) ด้านบริการลูกค้า	6.1) พ.ร.บ. การอำนวยความสะดวกในการพิจารณาอนุญาตของ

ประเภท	รายละเอียด
	<p>ราชการ พ.ศ. 2558</p> <p>6.2) ระเบียบ กฟผ. ว่าด้วยการใช้ไฟฟ้าและบริการ พ.ศ. 2562</p> <p>6.3) ประกาศ กฟผ. เรื่องการทบทวนอัตราค่าไฟฟ้า ตามหลักเกณฑ์การกำหนดอัตราค่าไฟฟ้าปี 2558</p> <p>6.4) กฎบัตรบริการ มาตรฐานการให้บริการ จริยธรรมและจรรยาบรรณการให้บริการลูกค้า</p>
7) ด้านสิ่งแวดล้อม อาชีวอนามัย และความปลอดภัย	<p>7.1) พ.ร.บ. ส่งเสริมและรักษาคุณภาพสิ่งแวดล้อมแห่งชาติ พ.ศ. 2535</p> <p>7.2) พ.ร.บ. การส่งเสริมการอนุรักษ์พลังงาน พ.ศ. 2535 และที่ประกาศ/แก้ไขเพิ่มเติม</p> <p>7.3) พ.ร.บ. ความปลอดภัย อาชีวอนามัย และสภาพแวดล้อมในการทำงาน พ.ศ. 2554 และที่ประกาศ/แก้ไขเพิ่มเติม</p> <p>7.4) พ.ร.บ. ส่งเสริมและรักษาคุณภาพสิ่งแวดล้อมแห่งชาติ (ฉบับที่ 2) พ.ศ. 2561</p> <p>7.5) มาตรฐานอาคารอนุรักษ์ LEED</p>
8) ข้อกำหนดเกี่ยวกับการรับรองระบบงาน	<p>8.1) หลักเกณฑ์กระทรวงการคลังว่าด้วยมาตรฐานและหลักเกณฑ์ปฏิบัติการควบคุมภายในสำหรับหน่วยงานของรัฐ พ.ศ. 2561</p> <p>8.2) มาตรฐานความต่อเนื่องทางธุรกิจ (BS 25999, มอก. 22301)</p> <p>8.3) มาตรฐานห้องปฏิบัติการทดสอบหรือสอบเทียบ (ISO/IEC 17025)</p> <p>8.4) มาตรฐานความมั่นคงความปลอดภัยระบบสารสนเทศ (ISO 27001)</p> <p>8.5) มาตรฐานความรับผิดชอบต่อสังคม (ISO 27001)</p> <p>8.6) มาตรฐาน IEC (International Electrotechnical Commission)</p> <p>8.7) มาตรฐาน IEEE (Institute of Electrical and Electronics Engineers)</p> <p>8.8) มาตรฐาน ANSI (American National Standard Institute)</p> <p>8.9) มาตรฐานคุณภาพบริการ</p> <p>8.10) ระบบจัดการความปลอดภัย ตามมาตรฐาน มอก.18001</p> <p>8.11) แนวทางการกำกับดูแลและบริหารจัดการเทคโนโลยีสารสนเทศ และสื่อสารตามกรอบ COBIT5</p> <p>8.12) แนวทางการบริหารจัดการการบริการด้านเทคโนโลยีสารสนเทศ (ITIL Framework)</p> <p>8.13) คู่มือปฏิบัติเกี่ยวกับการบริหารความเสี่ยงและการควบคุมภายในตามหลักเกณฑ์/แนวทางปฏิบัติเกี่ยวกับการบริหารความเสี่ยงและควบคุมภายในปี พ.ศ. 2555 ของสำนักงานคณะกรรมการนโยบายรัฐวิสาหกิจ (สคร.)</p>

➤ ระบบสารสนเทศสนับสนุนการบริหารจัดการและกำกับดูแลการปฏิบัติตามกฎระเบียบ

กร. ฝลส. พัฒนาระบบสารสนเทศสนับสนุนการบริหารจัดการและกำกับดูแลการปฏิบัติตามกฎระเบียบ ดังนี้

1. การค้นหากฎระเบียบที่เกี่ยวข้องกับการดำเนินงานของ กฟภ.

การค้นหากฎระเบียบสามารถดำเนินการได้ผ่านช่องทาง ดังนี้

Intranet => PEA Dashboard Hub => สายงาน ย => ระบบค้นหากฎหมายและระเบียบ

ค้นหาด้วย Keywords
Contains

กฎหมาย / ข้อกำหนดจากภายนอก
162

File_No	กฎหมาย / ข้อกำหนดจากภายนอก	ประเภทเอกสาร	ปีที่ประกาศ	Download
reg0530	คำสั่งสำนักงานตำรวจแห่งชาติ เรื่อง มอบอำนาจการอนุญาตให้รถฉุกเฉิน รถในราชการหรือตำรวจหรืออื่น ใช้ไฟสัญญาณวิวาบหรือ ใช้เสียงสัญญาณไซเรนหรือเสียงสัญญาณอื่นได้	คำสั่ง / ข้อสั่งการ	2566	Download
reg0464	พระราชกฤษฎีกา กำหนดลักษณะ กิจการ หรือหน่วยงานที่ได้รับการยกเว้นไม่ให้นำพระราชบัญญัติคุ้มครองข้อมูลส่วนบุคคล พ.ศ. 2562 บางส่วนมาใช้บังคับ พ.ศ. 2566	พ.ร.ฎ.	2566	Download
reg0349	ประกาศการไฟฟ้าส่วนภูมิภาค เรื่อง อัตราค่าบริการทดสอบอุปกรณ์ ของกองควบคุมคุณภาพมาตรฐานอุปกรณ์ไฟฟ้า(กมอ.)	ประกาศ	2566	Download
reg0361	ประกาศการไฟฟ้าส่วนภูมิภาค เรื่อง หลักเกณฑ์การขึ้นทะเบียนรับรองและควบคุมคุณภาพผลิตภัณฑ์ (PEA Product Acceptance : PPA) และการขึ้นทะเบียนผลิตภัณฑ์ Pre-Qualification Lists : PQL	ประกาศ	2566	Download

จำนวนเอกสารทั้งหมด
550

[Reset]

แจ้งข้อเสนอมะ / ปัญหา / ข้อจำกัด ในการปฏิบัติตามกฎหมายหรือระเบียบ

กฎระเบียบที่ กฟภ. กำหนด
275

File_No	ข้อบังคับ ระเบียบ หลักเกณฑ์ วิธีปฏิบัติ ฯลฯ	ประเภทเอกสาร	ปีที่ประกาศ	จำนวนปีจากการทบทวนล่าสุด	Download
reg0531	ระเบียบการไฟฟ้าส่วนภูมิภาค ว่าด้วยการจ่ายเงินเพิ่มพิเศษสำหรับผู้ทำงานฯ พ.ศ. 2560	ระเบียบ	2560	3	Download
reg0529	อนุมัติแนวทางการจัดการอยู่เฝ้า และการจ่ายค่าตอบแทนการอยู่ปฏิบัติ การระบบไฟฟ้าแก่ไฟฟ้าชดชอง ตาม โครงสร้างการบริหารงานการไฟฟ้า ส่วนภูมิภาคประจำจังหวัด 12 จังหวัด (เริ่มใช้ 1 ตุลาคม 2566)	แนวทาง / วิธีปฏิบัติ	2566	1	Download
reg0528	สคบ. 338/2558 ห้ามพนักงาน กฟภ. ไปรับจ้างเหมาขายระบบจำหน่ายไฟฟ้า	หลักเกณฑ์	2558	9	Download
reg0527	หลักเกณฑ์การคิดค่าใช้จ่ายในการให้บริการงานเชื่อมสายแรงสูง 22-33 kV ฉบับปี พ.ศ.2566	หลักเกณฑ์	2566	1	Download

หมวด	จำนวน
พนักงาน บุคลากร สวัสดิการ	70
อื่นๆ	69
บัญชีและการเงิน	60
การบริหารลูกค้า/ธุรกิจเสริม	59
ความปลอดภัย อาชีวอนามัย และสภาพแวดล้อม ในการทำงาน	53
การซื้อขายพลังงานไฟฟ้า	47
การจัดซื้อ จัดจ้าง	44
สารสนเทศ	37
การออกแบบและควบคุมอาคาร	32
มอบอำนาจ	15
ก่อสร้าง/ขยายระบบจำหน่าย	13
การให้บริการลูกค้า/ขายสินค้าไฟฟ้า	12
การคุ้มครองข้อมูลส่วนบุคคล	11
ธุรกิจ VSPP	9
การจัดการข้อร้องเรียน	8
ยานพาหนะ	7
คลังและพัสดุ	6
มิเตอร์และหม้อแปลง	6
การส่งเสริมการอนุรักษ์พลังงาน	2

ภาพระบบค้นหากฎหมายและระเบียบ

2. Compliance Dashboard

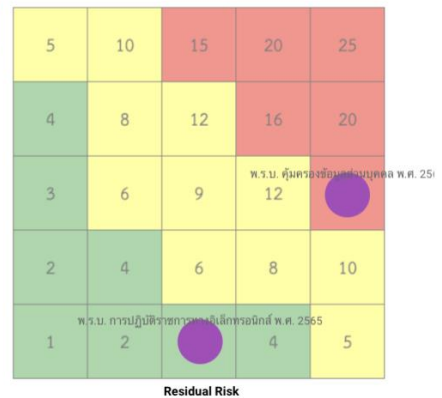
การติดตามสถานะของการดำเนินงานเพื่อความสอดคล้องกับกฎระเบียบสามารถติดตามสถานะได้ผ่านช่องทาง ดังนี้

Intranet => PEA Dashboard Hub => สายงาน ย => Compliance Dashboard



กฎหมาย / ข้อกำหนดยกเว้น	Inherent Risk	Residual Risk	Compliance Risk
1. พ.ร.บ.คุ้มครองข้อมูลส่วนบุคคล พ.ศ. 2562	5	3	15
2. พ.ร.บ. การปฏิบัติราชการทางอิเล็กทรอนิกส์ พ.ศ. 2565	3	1	3

Inherent Risk



กลุ่มงาน	Impact	Likelihood	Risk Score	จำนวน (เรื่อง)
1. การบริการลูกค้า/ธุรกิจเสริม	3.45	3.38	13.18	11
2. มิเตอร์และหม้อแปลง	2.78	4.04	12.17	23
3. คลังและพัสดุ	3.00	2.71	12.00	4
4. บัญชีและการเงิน	2.74	4.27	11.64	146
5. พนักงาน บุคลากร สวัสดิการ	2.13	4.63	9.89	76
6. ก่อสร้าง/ขยายระบบจำหน่าย	3.03	2.88	8.84	32
7. การจัดซื้อ จัดจ้าง	2.00	4.13	8.54	47
8. ยานพาหนะ	2.00	2.71	8.00	4
9. อื่นๆ	2.00	2.60	7.33	6

Impact



Likelihood

กระบวนการที่ตรวจสอบ	จำนวน (ครั้ง)	ผลการตรวจสอบ
เบิกค่าใช้จ่ายสิทธิสวัสดิการ	19	ไม่ได้จัดทำแผนงดจ่ายไฟประจำเดือน การสรุปการปฏิบัติงานงดจ่ายไฟ(ยอดมิเตอร์) พบว่ารูปถ่ายไม่ชัดเจน ไม่เห็นสภาพ โกลีเดียวว่ามีเตอร์ถูกถอด หรือติดตั้งอยู่หรือไม่
ใบสำคัญจ่ายไม่ครบถ้วนถูกต้อง	15	ไม่โอนเงินรายได้เข้าสู่สำนักงานใหญ่ทุกวันที่มีเงินเหลือ ในบัญชีฝากธนาคารหลังหักค่าใช้จ่ายที่จ่ายไปแล้วเกิน 100,000.-บาท (ธกส.)
การเก็บรักษาเงิน การนำส่งเงินเข้าธนาคาร และการปิดบัญชีประจำวัน	9	ไม่โอนเงินรายได้เข้าสู่สำนักงานใหญ่ทุกวันที่มีเงินเหลือ ในบัญชีฝากธนาคารหลังหักค่าใช้จ่ายที่จ่ายไปแล้วเกิน 100,000.-บาท
การโอนเงินรายได้เข้าสู่สำนักงานใหญ่	8	ไม่แนบหลักฐานการนำฝากเงินเข้าธนาคาร
คำสั่งเวลา	6	
การอยู่เวรแก่กระแสไฟฟ้ขัดข้อง	6	ไม่มีค่าใช้จ่ายซ่อมแซมสูงเกินกว่า 30% ของมูลค่าทรัพย์สินที่ได้มา
ตรวจสอบเอกสารประกอบการจัดซื้อจัดจ้าง	6	ไม่มีการนำยานพาหนะไปซ่อมแซมต่างพื้นที่ (ต่างเขต)

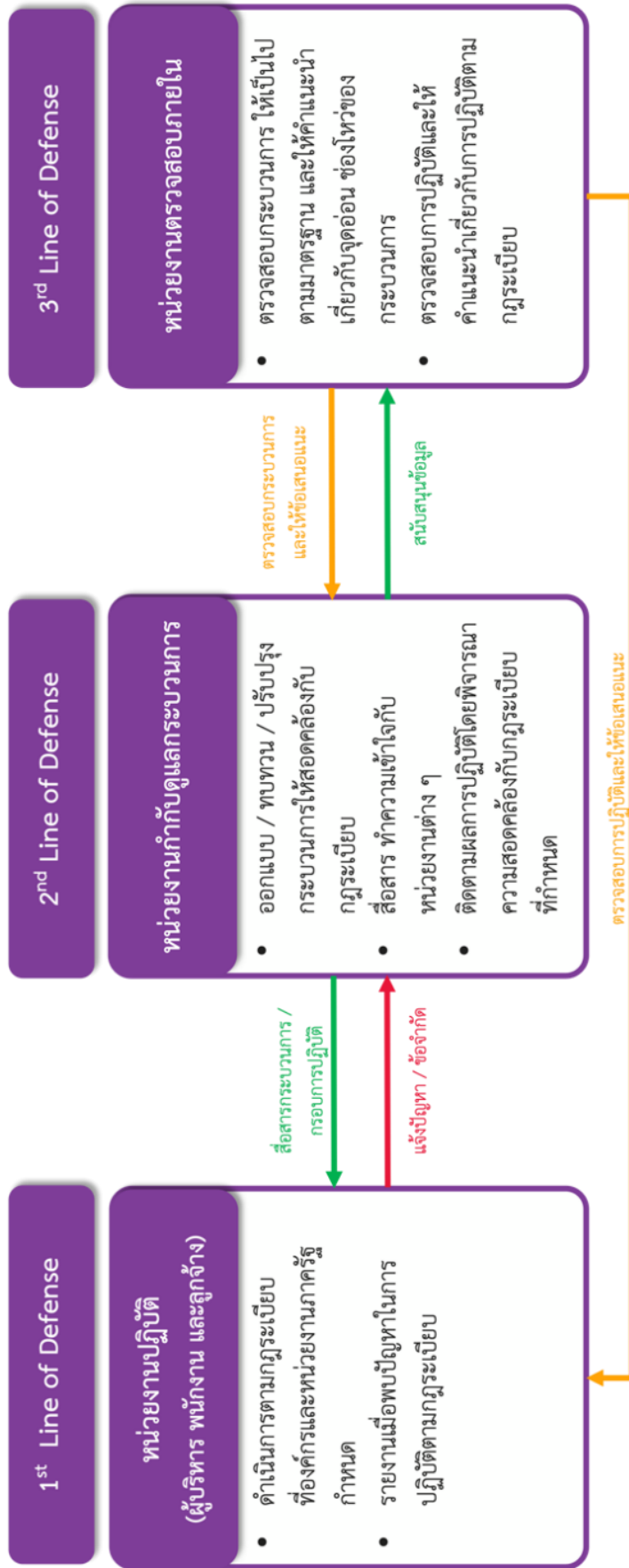
กฎระเบียบไม่ชัดเจน

16

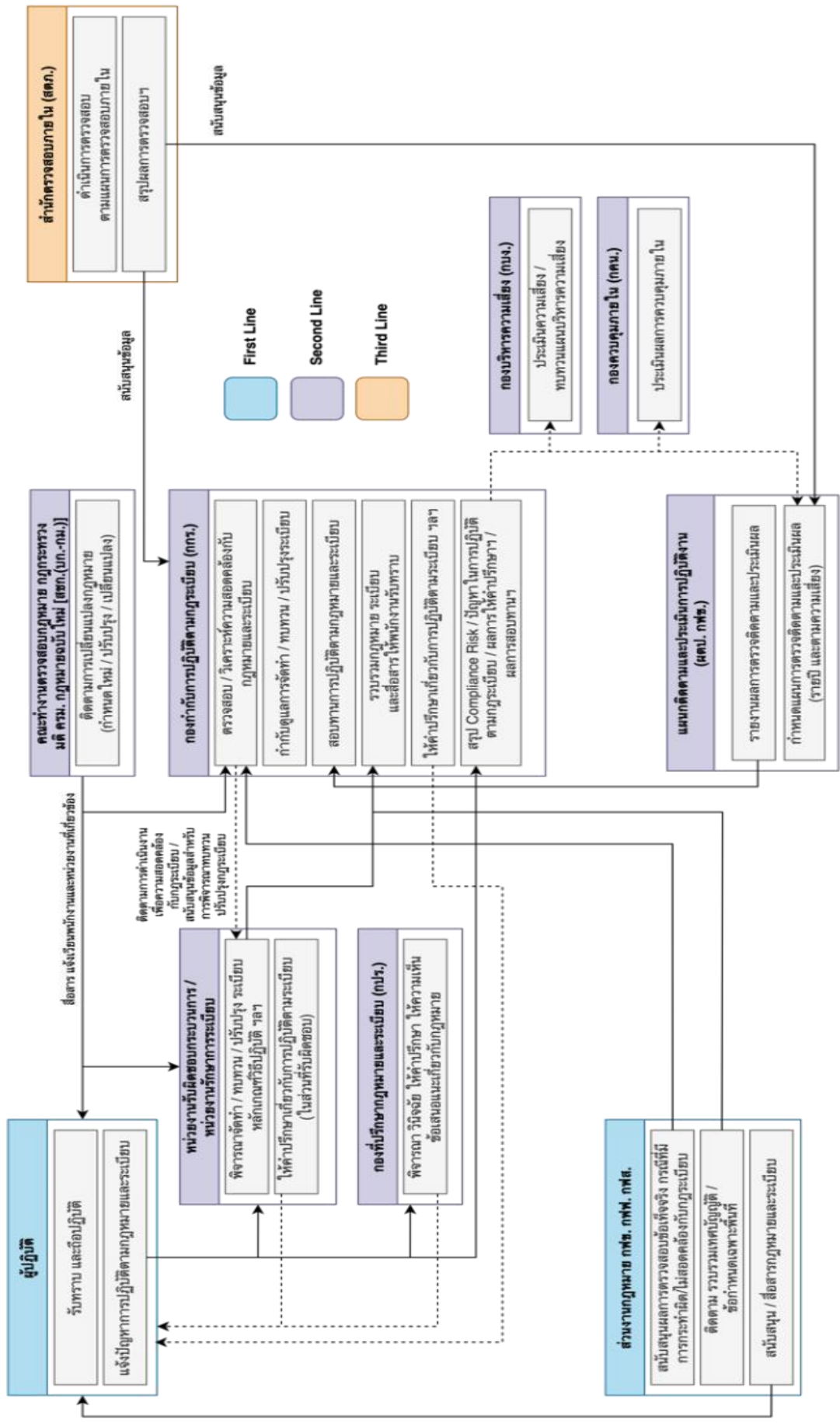
มีเหตุจำเป็น ไม่สามารถปฏิบัติตามได้

31

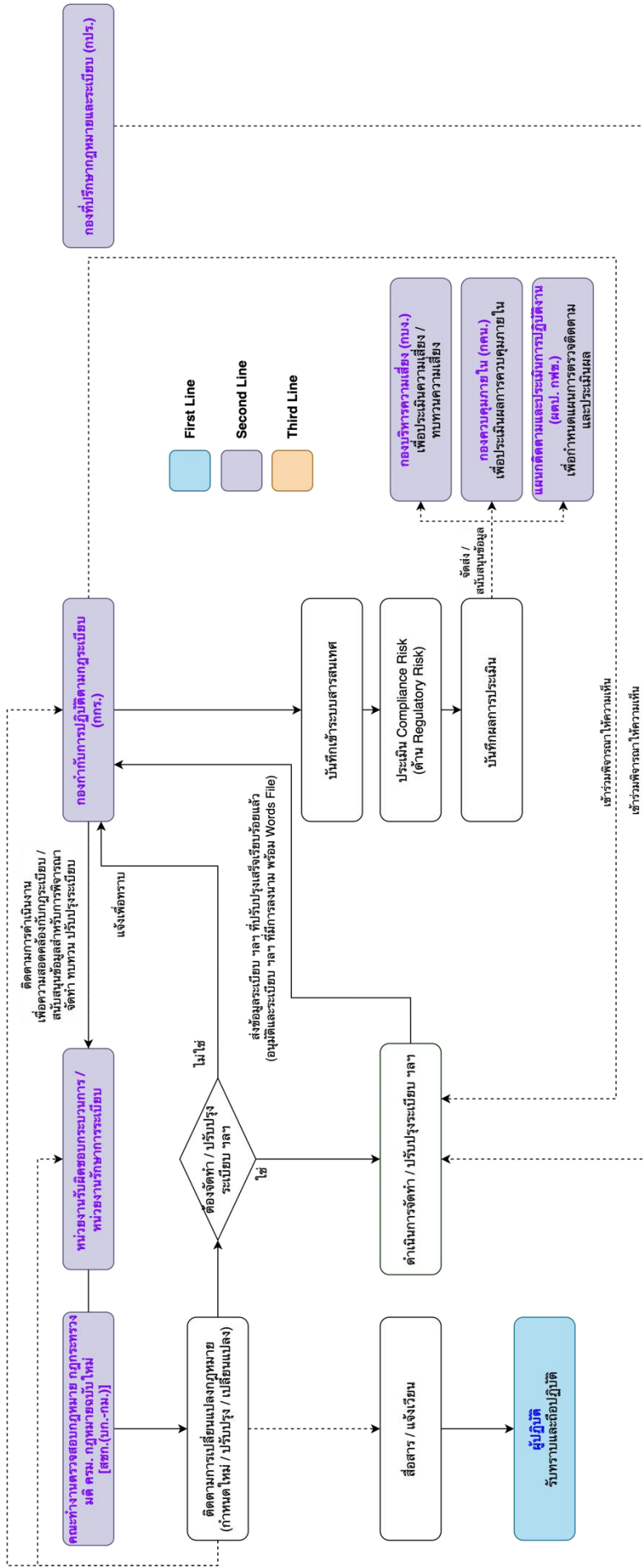
➤ แผนภาพประกอบ



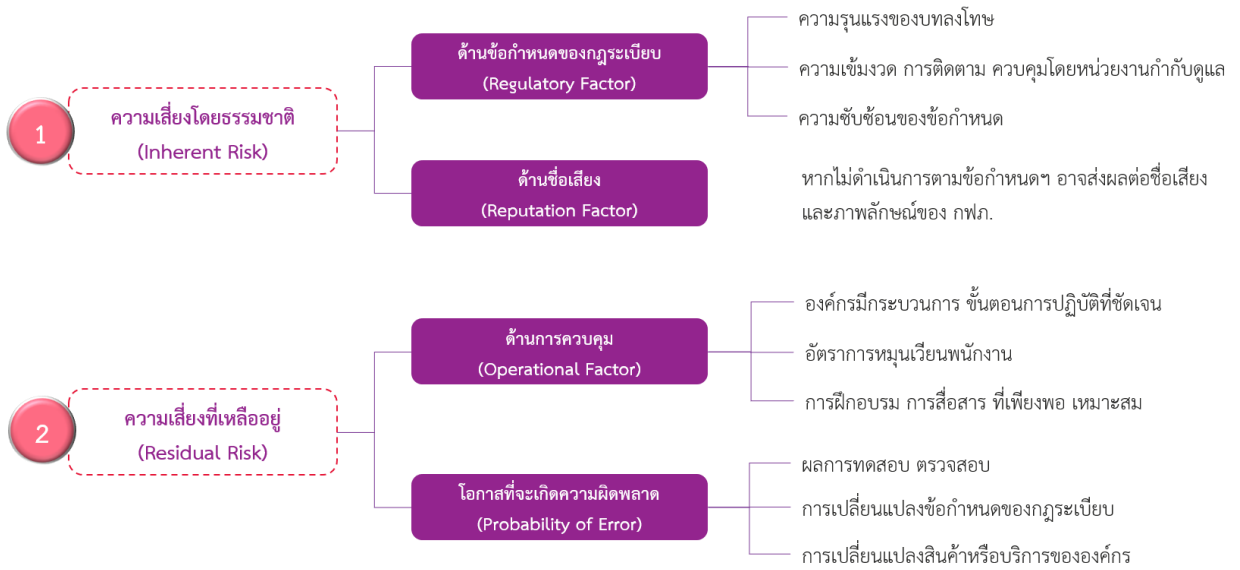
แผนภาพกระบวนการ Three Lines of Defense ที่เกี่ยวกับการกำกับดูแลการปฏิบัติตามกฎระเบียบ (Compliance)



กระบวนการบริหารจัดการและกำกับดูแลการปฏิบัติตามกฎระเบียบ แบ่งได้ตาม Three Lines of Defense



แผนภาพการบริหารจัดการเพื่อรองรับการบังคับใช้กฎหมาย / ข้อกำหนดจากภายนอก และการวิเคราะห์ความเสี่ยงจากภายนอกที่ไม่สอดคล้องกับ
 กฎระเบียบ (Compliance Risk) ด้านความเสี่ยงจากกฎระเบียบภายนอก (Regulatory Risk)

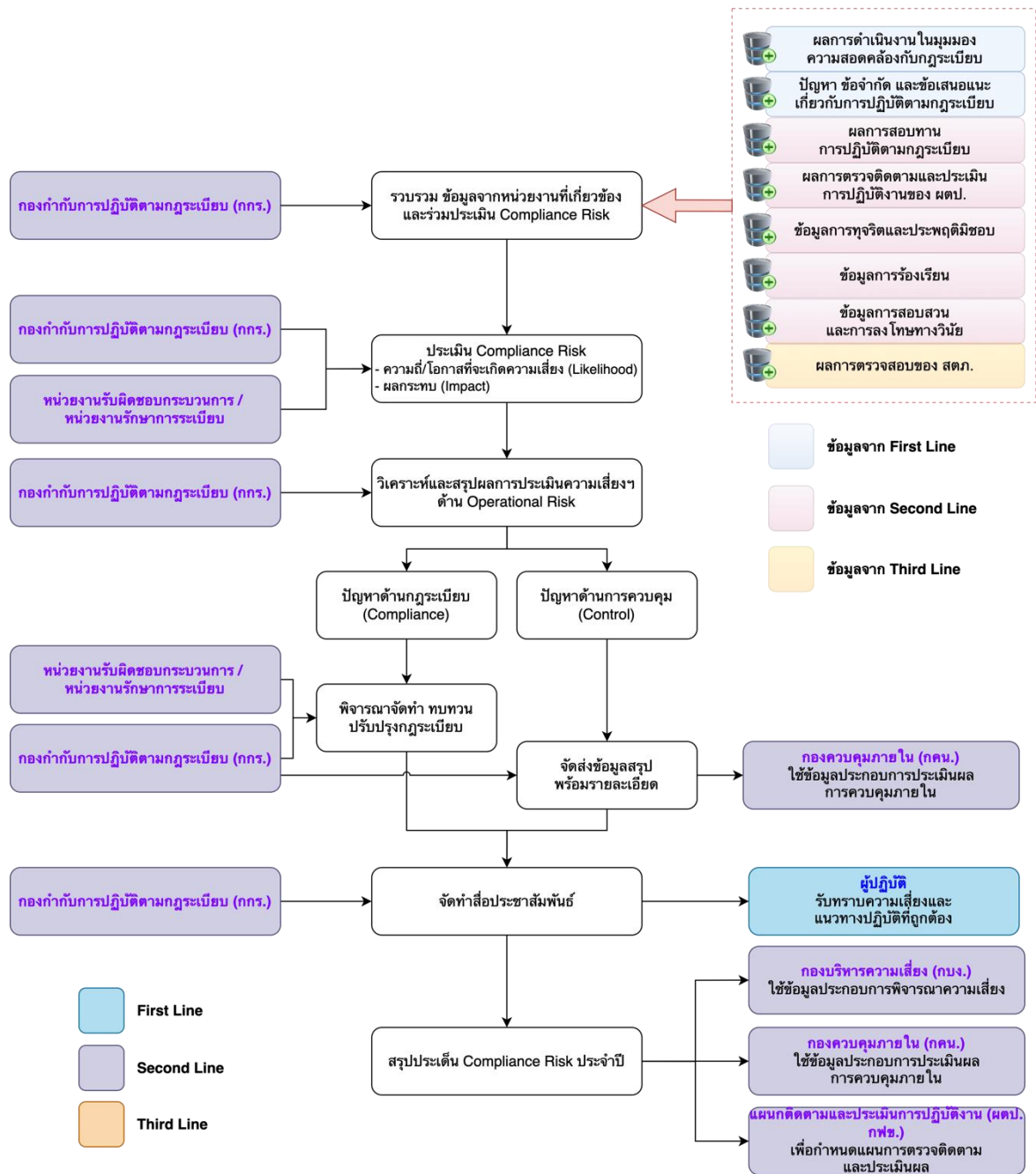


3 นำ Inherent Risk (1) และ Residual Risk (2) มารวมในตารางประเมิน เพื่อประเมิน Regulatory Risk

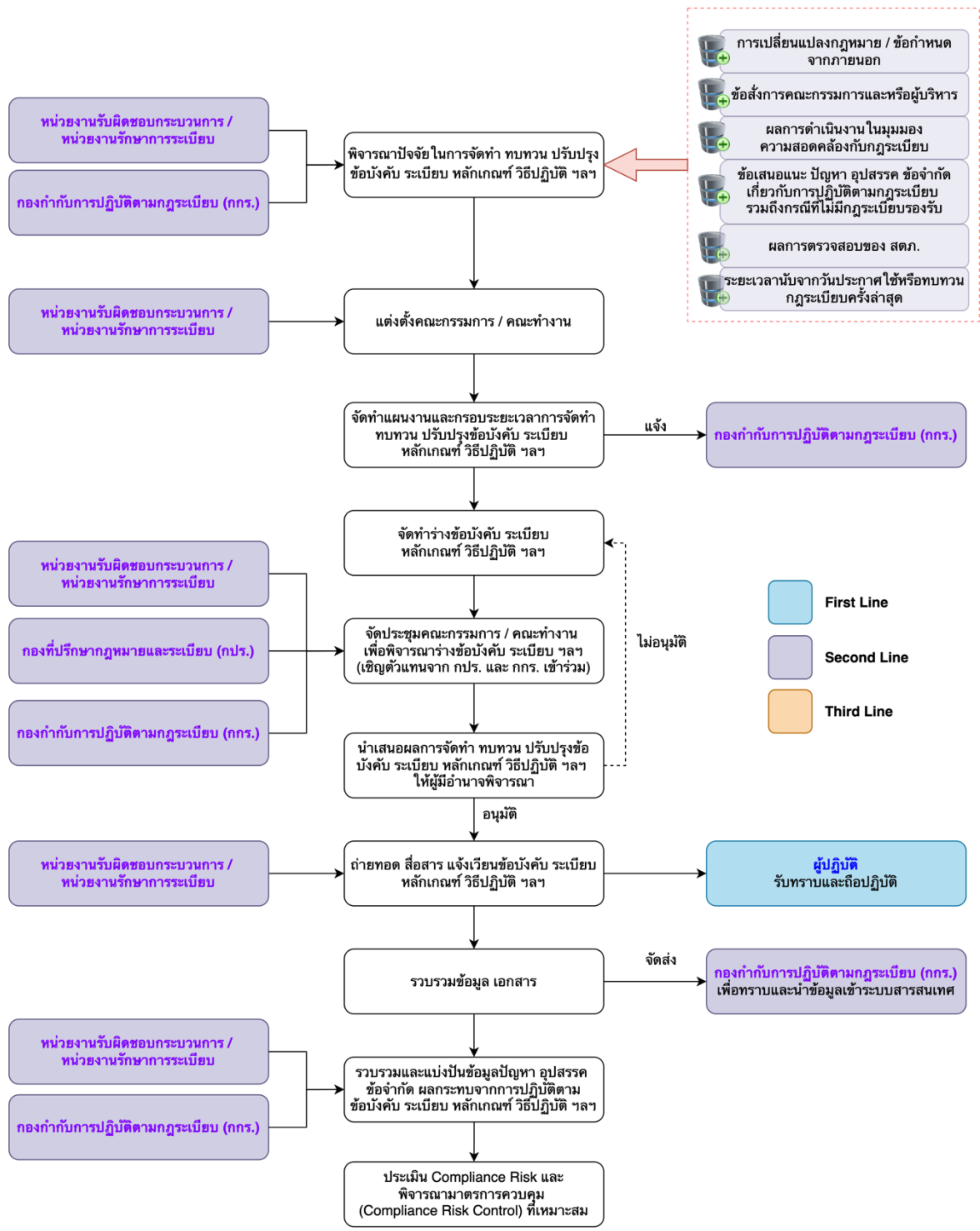
ความเสี่ยงโดยธรรมชาติ (Inherent Risk)	High Inherent Risk	Moderate	High	High
	Moderate Inherent Risk	Low	Moderate	High
	Low Inherent Risk	Low	Low	Moderate
	Overall Risk	Low Residual Risk	Moderate Residual Risk	High Residual Risk

ความเสี่ยงที่เหลืออยู่ (Residual Risk)

ภาพขั้นตอนการประเมินความเสี่ยงจากความไม่สอดคล้องกับกฎระเบียบ (Compliance Risk)



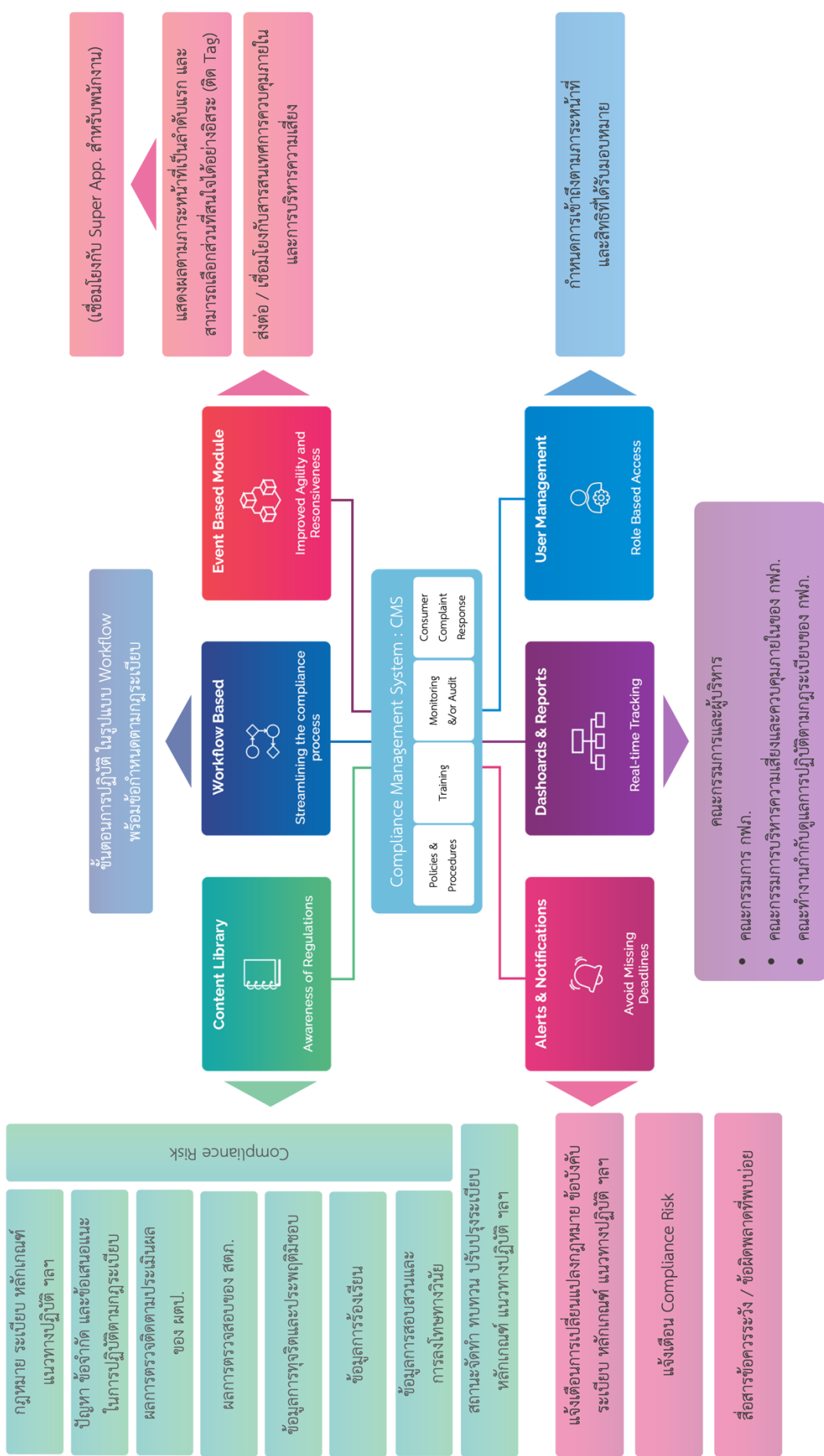
แผนภาพกระบวนการติดตามสอบทานการปฏิบัติตามกฎระเบียบ และการวิเคราะห์ความเสี่ยง จากความไม่สอดคล้องกับกฎระเบียบ (Compliance Risk) ด้านการปฏิบัติไม่สอดคล้องตามกฎระเบียบ ที่องค์กรกำหนด (Operational Risk)



แผนภาพการจัดทำ ทบทวน ปรับปรุงข้อบังคับ ระเบียบ หลักเกณฑ์ วิธีปฏิบัติ ฯลฯ

ระดับผลกระทบ คำอธิบาย	น้ำหนัก	1 มีข้อบกพร่อง น้อยมาก	2 มีข้อบกพร่อง น้อย	3 มีข้อบกพร่อง ปานกลาง	4 มีข้อบกพร่อง มาก	5 มีข้อบกพร่อง มากที่สุด
ระดับผลกระทบ คำอธิบาย	0.259	< 1 แถบภาพ	> 1 - 2 แถบภาพ	> 2-6 แถบภาพ	> 6 แถบภาพ	
ระดับผลกระทบ คำอธิบาย	0.108	เข้าถึงผลิตภัณฑ์ 95 % ขึ้นไป	เข้าถึงผลิตภัณฑ์ 91 - 95 %	เข้าถึงผลิตภัณฑ์ 81 - 90 %	เข้าถึงผลิตภัณฑ์ 70-80 %	เข้าถึงผลิตภัณฑ์ ต่ำกว่า 70%
ด้านการปฏิบัติงาน	0.048	การดำเนินงานเป็นไปตามเป้าหมายที่กำหนด และมีประสิทธิภาพ และมีข้อบกพร่องเพียงเล็กน้อย	การดำเนินงานเป็นไปตามเป้าหมายที่กำหนด แต่ไม่มีประสิทธิภาพ	การดำเนินงานเป็นไปตามเป้าหมายที่กำหนด อยู่ในระดับที่ยอมรับได้ แต่ไม่มีประสิทธิภาพ	การดำเนินงานเป็นไปตามเป้าหมายที่กำหนด ส่งผลกระทบต่อหน่วยงานระดับ กพร. / ส่วนงาน	การดำเนินงานเป็นไปตามเป้าหมายที่กำหนด แต่ไม่มีประสิทธิภาพ ส่งผลกระทบต่อหน่วยงานระดับ กพร. / ส่วนงาน
ด้านลูกค้า	0.259	ประสิทธิภาพการบริการและระดับความพึงพอใจ แต่ไม่เป็นเหตุให้เกิดข้อร้องเรียนหรือข้อพิพาท หรือได้รับความเสียหายแก่ทรัพย์สินเล็กน้อย	ประสิทธิภาพการบริการและระดับความพึงพอใจ เป็นเหตุให้เกิดข้อร้องเรียนหรือข้อพิพาท ได้รับความเสียหายแก่ทรัพย์สินเล็กน้อย แต่ไม่ถึงขั้นถูกฟ้องร้อง / หนักกว่า	ประสิทธิภาพการบริการและระดับความพึงพอใจ เป็นเหตุให้เกิดข้อร้องเรียนหรือข้อพิพาท ได้รับความเสียหายแก่ทรัพย์สินเล็กน้อย แต่ถึงขั้นถูกฟ้องร้อง / หนักกว่า	ประสิทธิภาพการบริการและระดับความพึงพอใจ เป็นเหตุให้เกิดข้อร้องเรียนหรือข้อพิพาท ได้รับความเสียหายแก่ทรัพย์สินเล็กน้อย แต่ถึงขั้นถูกฟ้องร้อง / หนักกว่า	ประสิทธิภาพการบริการและระดับความพึงพอใจ เป็นเหตุให้เกิดข้อร้องเรียนหรือข้อพิพาท ได้รับความเสียหายแก่ทรัพย์สินเล็กน้อย แต่ถึงขั้นถูกฟ้องร้อง / หนักกว่า และทรัพย์สินถูกฟ้องร้อง / หนักกว่า
ด้านภาพลักษณ์ / ชื่อเสียงขององค์กร	0.259	ปรากฏการณ์เชิงลบขององค์กร โดยถูกนำเสนอผ่านสื่อมวลชน	ปรากฏการณ์เชิงลบขององค์กร โดยถูกนำเสนอผ่านสื่อมวลชน	ปรากฏการณ์เชิงลบขององค์กร โดยถูกนำเสนอผ่านสื่อมวลชนที่มีความถี่สูง	ปรากฏการณ์เชิงลบขององค์กร โดยถูกนำเสนอผ่านสื่อมวลชนที่มีความถี่สูง และสื่อโซเชียลมีเดีย Social Media	ปรากฏการณ์เชิงลบขององค์กร โดยถูกนำเสนอผ่านสื่อมวลชนที่มีความถี่สูง และสื่อโซเชียลมีเดีย Social Media
ด้านการปฏิบัติตามข้อกำหนดของสัญญา IT	0.259	ข้อมูลทั่วไปมีการสูญหาย / รั่วไหล ไม่มีการสุ่มทำงาน ไม่มีความเสียหาย ต่อองค์กร	ข้อมูลสูญหาย / รั่วไหล มีการสุ่มทำงาน ไม่มีความเสียหาย ต่อองค์กร	ข้อมูลสูญหาย / รั่วไหล มีการสุ่มทำงาน ไม่มีความเสียหาย ต่อองค์กร	ข้อมูลสูญหาย / รั่วไหล มีการสุ่มทำงาน มีความเสียหายต่อองค์กร แต่ไม่ถึงขั้นถูกฟ้องร้อง	ข้อมูลสูญหาย / รั่วไหล มีการสุ่มทำงาน มีความเสียหายต่อองค์กร และมีผลกระทบต่อชื่อเสียงขององค์กร / ผู้ค้า
ด้านการปฏิบัติตามข้อกำหนดของสัญญา / คุ้มครองข้อมูล	0.585	ปฏิบัติตามข้อกำหนด แต่ไม่สมบูรณ์ทุกจุด โดย กพร. ไม่ได้รับความเสียหาย	ปฏิบัติตามข้อกำหนด แต่ไม่มีความเสียหาย โดย กพร. ไม่ได้รับความเสียหาย	ปฏิบัติตามข้อกำหนด มีจุดบกพร่องเล็กน้อย แต่ไม่ถึงขั้นถูกฟ้องร้อง	ปฏิบัติตามข้อกำหนด มีจุดบกพร่องเล็กน้อย แต่ไม่ถึงขั้นถูกฟ้องร้อง	ปฏิบัติตามข้อกำหนด ไม่ปฏิบัติตามข้อกำหนด แต่ไม่ถึงขั้นถูกฟ้องร้อง
ด้านการตรวจสอบ	0.048	ตรวจสอบ / ปัญหา โดยผู้จัดจ้าง	ตรวจสอบ / ปัญหา โดยหน่วยงานกำกับดูแลและหน่วยงาน / กพร. / กพร.	ตรวจสอบ / ปัญหา โดยผู้ตรวจสอบภายใน และสื่อมวลชน	ตรวจสอบ / ปัญหา โดยผู้ตรวจสอบภายใน และสื่อมวลชน	ตรวจสอบ / ปัญหา โดยหน่วยงานกำกับดูแล เช่น ป.ป.ช. ป.ป.ร. สอ.ร. กระทรวงมหาดไทย เป็นต้น

เกณฑ์การประเมินผลกระทบสำหรับการประเมิน Compliance Risk



แผนภาพการออกแบบกระบวนการบริหารจัดการและกำกับดูแลการปฏิบัติตามกฎระเบียบ